

Orange Polska S.A.
Al. Jerozolimskie 160
02-326 Warszawa

Starosta Powiatu Pilskiego
Starostwo Powiatowe w Pile
al. Niepodległości 33/35
64-920 Piła

Dotyczy: ustawowego obowiązku, wynikającego z art. 152 ust. 1 i ust. 7 w związku z ust. 6 pkt 1c ustawy z dnia 27 kwietnia 2001r – Prawo ochrony środowiska (Dz.U. z 2020r. poz. 1219 z późn. zm.).

Działając z upoważnienia Orange Polska S.A. z siedzibą Al. Jerozolimskie 160, 02-326 Warszawa, **informuję o zmianie danych w zakresie wielkości i rodzaju emisji** dla instalacji radiokomunikacyjnej **1268 (64709N!) WYRZYSK (PPI_BIALOSLIW_KROSTKOWO)** zlokalizowanej w miejscowości KROSTKOWO, DZ. NR 14/9. W stosunku do informacji zawartej w zgłoszeniu realizowanym dla tej instalacji w trybie art. 152 ust. 1 i 5 ustawy z dnia 27 kwietnia 2001r – Prawo ochrony środowiska (Dz.U. z 2020r. poz. 1219 z późn. zm.), dane ulegają zmianie w następujący sposób:

9. Wielkość i rodzaj emisji²⁾:

Pole elektromagnetyczne. EIRP poszczególnych anten zostało podane w pkt 12, tj.

Lp.	Równoważna moc promieniowana izotropowo (EIRP) [W]
1.	11512
2.	4593
3.	8956
4.	4593
5.	11563
6.	6039.9
7.	3169.8
8.	1995.3
9.	3169.8

12. Szczegółowe dane, odpowiednio do rodzaju instalacji, zgodne z wymaganiami określonymi w załączniku nr 2 do Rozporządzenia:

Lp. ³⁾	1)	2)	3)	4)	5)	
	Współrzędne geograficzne	Częstotliwość lub zakresy częstotliwości pracy instalacji [MHz]	Wysokość środka elektrycznego anteny [m n.p.t.]	Równoważna moc promieniowana izotropowo (EIRP) [W]	Azymut [°]	Kąt pochylenia lub zakresy kątów pochylenia [°]
1.	17°12'47.1" 53°7'14.2"	800/ 900/ 900/ 1800	60	11512	60	9/ 9/ 9/ 7
2.	17°12'47.1" 53°7'14.2"	800	60	4593	145	7
3.	17°12'47" 53°7'14.1"	900/ 900/ 1800	60	8956	180	7/ 7/ 7
4.	17°12'47" 53°7'14.1"	800	60	4593	205	7
5.	17°12'46.8" 53°7'14.2"	800/ 900/ 900/ 1800	60	11563	300	8/ 8/ 8/ 7
6.	17°12'47.1" 53°7'14.2"	23000	69	6039.9	45*	nd.
7.	17°12'46.9" 53°7'14"	15000	52	3169.8	210*	nd.
8.	17°12'46.7" 53°7'14.1"	23000	52	1995.3	251*	nd.
9.	17°12'46.8" 53°7'14.2"	15000	59	3169.8	309*	nd.

*) tolerancja azymutu od -10° do +10°.

Informuję, iż dokonane zmiany w zakresie wielkości i rodzaju emisji przedmiotowej instalacji nie powodują zmiany instalacji w sposób istotny zgodnie z art. 3 pkt 7 ustawy Poś.

Jednocześnie informuję, iż analizowane przedsięwzięcie nadal **nie kwalifikuje się** do przedsięwzięć mogących znacząco oddziaływać na środowisko biorąc pod uwagę, iż w osi głównych wiązek promieniowania anten sektorowych w odległościach podanych w Rozporządzeniu Rady Ministrów z dnia 9 listopada 2010r. w sprawie przedsięwzięć mogących znacząco oddziaływać na środowisko /Dz.U. 2019 poz. 1839 ze zm./ nie znajdują się miejsca dostępne dla ludności.



W załączniku przesyłam:

1. Pełnomocnictwo
2. Kopia potwierdzenia wniesienia opłaty skarbowej.
3. Sprawozdanie z pomiarów pól elektromagnetycznych wykonanych dla celów ochrony środowiska

Otrzymują:

1. a/a
2. adresat

S P R A W O Z D A N I E 4556/2021/OS
Z POMIARÓW PÓL ELEKTROMAGNETYCZNYCH
WYKONANYCH DLA POTRZEB OCHRONY ŚRODOWISKA

Badany obiekt: Instalacja radiokomunikacyjna Orange Polska S.A.
Numer i nazwa: (64709N!) WYRZYSK (PPI_BIALOSLIW_KROSTKOWO)
Adres: KROSTKOWO dz.14/9,Powiat pilski, WOJ. WIELKOPOLSKIE

Data wykonania pomiarów: 2021-07-15

Sprawozdanie z badań bez pisemnej zgody laboratorium nie może być powielane inaczej niż w całości.
Wynik przedstawione w niniejszym sprawozdaniu odnoszą się wyłącznie do badanego obiektu i do warunków i konfiguracji urządzeń w dniu wykonywania pomiarów.

1. Właściciel badanego obiektu:

Orange Polska S.A., Al. Jerozolimskie 160, 02-326 Warszawa

2. Zleceniodawca:

Orange Polska S.A., Al. Jerozolimskie 160, 02-326 Warszawa

3. Przedstawiciel zleceniodawcy:

NetWorkS! Sp.z o.o.

4. Zakres zlecenia:

Wykonanie badania i opracowanie sprawozdania z pomiarów natężenia pola elektrycznego i pola magnetycznego dla instalacji radiokomunikacyjnej Orange Polska S.A. zlokalizowanej w miejscowości KROSTKOWO dz.14/9.

5. Cel zlecenia:

Wykonanie pomiarów pól elektromagnetycznych w otoczeniu instalacji radiokomunikacyjnej (64709N!) WYRZYSK (PPI_BIALOSLIW_KROSTKOWO) w odniesieniu do wymagań określonych w *Rozporządzeniu Ministra Klimatu z dnia 17 lutego 2020 r. w sprawie sposobów sprawdzania dotrzymania dopuszczalnych poziomów pól elektromagnetycznych w środowisku (Dz. U. 2020, poz. 258)*.

6. Pomiary zostały wykonane przez:

7. Informacje o źródłach pól elektromagnetycznych

7.1. Sposób identyfikacji badanych źródeł pól elektromagnetycznych

Identyfikacji źródeł i parametrów technicznych dokonano na podstawie analizy dokumentacji dotyczącej zlecenia oraz obserwacji miejsca wykonywania badań.

7.2. Opis miejsca zainstalowania anten i urządzeń technicznych. Opis obiektu badań i jego otoczenia

Instalacja radiokomunikacyjna zlokalizowana jest na terenie ogrodzonym. Anteny zawieszono na wieży kratowej. Urządzenia sterujące oraz zasilające zainstalowano w kontenerze u podstawy wieży. Wokół instalacji znajdują się tereny leśne.

Instalacja radiokomunikacyjna jest obiektem bezobsługowym. Okresowe stanowiska pracy związane są z prowadzonymi w zależności od potrzeb konserwacjami, przeglądami, strojeniem i naprawami.

7.3. Parametry techniczne źródła pola elektromagnetycznego

Dane przedstawiające maksymalne parametry pracy instalacji przekazane przez zleceniodawcę:

Parametry systemu nadawczo-odbiorczego:

Charakterystyka promieniowania		kierunkowa					
Rzeczywisty czas pracy [h/dobę]		24					
Warunki pracy		znamionowe					
Rodzaj wytwarzanego pola		stacjonarne					
Lp.	Częstotliwość lub zakresy częstotliwości pracy [MHz]	Typ/producent anteny	Iliczba anten	Azymut [°]	kąt pochylenia* [°]	Wysokość środka elektrycznego anteny [m n.p.t.]	Równoważna moc promieniowana izotropowo (EIRP) [W]
1	900/ 900/ 800/ 1800	80010665v01 Kathrein	1	60	9/ 9/ 9/ 7	60	11512
2	800	AMB4519R0v06 Huawei	1	145	7	60	4593
3	900/ 900/ 1800	80010665v01 Kathrein	1	180	7/ 7/ 7	60	8956
4	800	AMB4519R0v06 Huawei	1	205	7	60	4593
5	1800/ 800/ 900/ 900	80010665v01 Kathrein	1	300	7/ 8/ 8/ 8	60	11563

* wskazane wartości kąta pochylenia anten, zgodnie z informacją uzyskaną od zleceniodawcy, są wartościami stałymi

Parametry radiolinii:

Charakterystyka promieniowania		kierunkowa					
Rzeczywisty czas pracy [h/dobę]		24					
Warunki pracy		znamionowe					
Rodzaj wytwarzanego pola		stacjonarne					
Lp.	Linia radiowa			Antena			
	Typ/ Producent	Częstotliwość pracy [GHz]	Równoważna moc promieniowana izotropowo (EIRP) [W]	Typ/ producent	Średnica anteny [m]	Azymut [°]	Wysokość zainstalowania n.p.t [m]
1.	RTN XMC-3 23G 56MHz XPIC Huawei	23	6039.9	VHLPX2-23-HW1 Andrew	0.6	45	69
2.	RTN XMC-3 15G 56MHz XPIC Huawei	15	3169.8	VHLPX2-15 Andrew	0.6	210	52
3.	RTN XMC-2 23G/56MHz Huawei	23	1995.3	A23S80S06H Huawei	0.6	251	52
4.	RTN XMC-2 15G/2+0/28MHz Huawei	15	3169.8	VHLPX2-15 Andrew	0.6	309	59

7.4 Inne źródła pól elektromagnetycznych

Na podstawie informacji otrzymanych od użytkownika oraz obserwacji otoczenia miejsca wykonywania pomiarów oraz dokumentacji stwierdzono występowanie innych źródeł promieniowania elektromagnetycznego, które w zakresie badanych częstotliwości mogą bezpośrednio wpływać na wynik wartości mierzonej.

Sprawozdanie z badań bez pisemnej zgody laboratorium nie może być powielane inaczej niż w całości.
Wynik przedstawione w niniejszym sprawozdaniu odnoszą się wyłącznie do badanego obiektu i do warunków i konfiguracji urządzeń w dniu wykonywania pomiarów.

8. Opis pomiarów

8.1. Metoda badań

Zgodna z rozporządzeniem Ministra Klimatu z dnia 17 lutego 2020 r. w sprawie sposobów sprawdzania dotrzymania dopuszczalnych poziomów pól elektromagnetycznych w środowisku (Dz. U. 2020, poz. 258), określona w pkt 25 ppkt 1 załącznika do niniejszego rozporządzenia.

Zgodnie z art. 122a ust. 1b ustawy Prawo Ochrony Środowiska, w przypadku wprowadzenia na części albo całym terytorium Rzeczypospolitej Polskiej stanu nadzwyczajnego, o którym mowa w art. 228 ust. 1 Konstytucji Rzeczypospolitej Polskiej z dnia 2 kwietnia 1997 r. (Dz. U. poz. 483, z 2001 r. poz. 319, z 2006 r. poz. 1471 oraz z 2009 r. poz. 946), lub stanu zagrożenia epidemicznego lub stanu epidemii, o których mowa w art. 46 ustawy z dnia 5 grudnia 2008 r. o zapobieganiu oraz zwalczaniu zakażeń i chorób zakaźnych u ludzi (Dz. U. z 2019 r. poz. 1239, z późn. zm.8)), pomiarów , nie przeprowadza się w lokalach mieszkalnych oraz w lokalach użytkowych zlokalizowanych na terytorium objętym stanem nadzwyczajnym, stanem zagrożenia epidemicznego lub stanem epidemii.

W związku z obecnie obowiązującym stanem epidemii, pomiarów nie wykonano w lokalach mieszkalnych oraz w lokalach użytkowych zlokalizowanych w obszarze pomiarowym przedmiotowej instalacji radiokomunikacyjnej.

8.2. Termin pomiarów i warunki środowiskowe

Podczas wykonywania pomiarów pól elektromagnetycznych nie występowały opady atmosferyczne. Wyniki pomiaru parametrów pogodowych przedstawia poniższa tabela:

Data [rrrr-mm-dd]	Godzina [hh:mm-hh:mm]	Warunki środowiskowe			
		Temperatura [°C]		Wilgotność względna [%]	
2021-07-15	15:45-16:55	Przed pomiarem	Po pomiarach	Przed pomiarem	Po pomiarach
		26.1	26.3	42.4	41.8

Przedstawione wyżej warunki środowiskowe, występujące podczas wykonywania pomiarów pól elektromagnetycznych, są zgodne ze specyfikacją techniczną użytego zestawu pomiarowego.

8.3. Warunki pracy urządzeń nadawczych

Podczas pomiarów zostały uwzględnione poprawki pomiarowe przekazane przez zleceniodawcę, umożliwiające uwzględnienie maksymalnych parametrów pracy instalacji zgodnie z pkt 7 załącznika do Rozporządzeniem Ministra Klimatu z dnia 17 lutego 2020 r. w sprawie sposobów sprawdzania dotrzymania dopuszczalnych poziomów pól elektromagnetycznych w środowisku (Dz. U. 2020, poz. 258).

8.4. Wyposażenie pomiarowe

Zestaw pomiarowy służący do pomiaru natężenia składowej elektrycznej pola elektromagnetycznego złożony z szerokopasmowego miernika i sondy pomiarowej:

Oznaczenie miernika	Producent	Model	Numer fabryczny	Oznaczenie sondy	Producent	Model	Numer fabryczny
M-17	Narda Safety Test Solution	Miernik pól elektromagnetycznych NBM-550	H-0128	S-17	Narda Safety Test Solution	Sonda EF9091	A-0056

Mierniki natężenia pola elektromagnetycznego podlegają okresowemu sprawdzeniu zgodnie z procedurą wewnętrzną P-03 i PB-01. Świadectwo wzorcowania zestawu pomiarowego z dnia 6 kwietnia 2021 o numerze LWiMP/W/114/21 wydane przez Politechnika Wrocławską.

Data ważności świadectwa wzorcowania: 6 kwietnia 2023 (zgodnie z procedurą wewnętrzną P-03).

Termohigrometr:

Oznaczenie:	TH-14	Producent:	AZ INSTRUMENT CORP	Model:	Termohigrometr AZ8706
-------------	-------	------------	--------------------	--------	-----------------------

Data ważności świadectwa wzorcowania: 30 grudnia 2022 (zgodnie z procedurą wewnętrzną P-03).

Dalmierz:

Oznaczenie	Producent	Typ	Numer seryjny	Nr świadectwa wzorcowania	Data świadectwa wzorcowania
D-01	Leica	Dalmierz Leica Disto X310	843810238	1146.7-M11-4180-396/15	8 kwietnia 2015

Data ważności świadectwa wzorcowania: 8 kwietnia 2025 (zgodnie z procedurą wewnętrzną P-03).

Sprawozdanie z badań bez pisemnej zgody laboratorium nie może być powielane inaczej niż w całości.
Wynik przedstawione w niniejszym sprawozdaniu odnoszą się wyłącznie do badanego obiektu i do warunków i konfiguracji urządzeń w dniu wykonywania pomiarów.

9. Wyniki pomiarów

Pole elektryczne

Nr pionu	Opis umiejscowienia pionu (punktu) pomiarowego	Wysokość pomiaru [m]	Zmierzona wartość natężenia pola elektrycznego E [V/m] ^{1,5}	Wartość natężenia pola elektrycznego po uwzględnieniu poprawek pomiarowych powiększona o niepewność pomiaru ⁴ E [V/m]	Wskaźnikowa wartość poziomu emisji pól elektromagnetycznych WMe ³	Współrzędne geograficzne pionu (punktu) pomiarowego ²
1	GKP 45°, 1m od ogrodzenia terenu instalacji radiokomunikacyjnej	0,3-2,0	<1,0*	2.3	0.08	53°7'14,4" 17°12'47,7"
2	GKP 45°, 21m od ogrodzenia terenu instalacji radiokomunikacyjnej	0,3-2,0	<1,0*	2.3	0.08	53°7'14,9" 17°12'48,5"
3	GKP 45°, 41m od ogrodzenia terenu instalacji radiokomunikacyjnej	0,3-2,0	<1,0*	2.3	0.08	53°7'15,4" 17°12'49,3"
4	GKP 60°, 1m od ogrodzenia terenu instalacji radiokomunikacyjnej	0,3-2,0	<1,0*	2.3	0.08	53°7'14,3" 17°12'47,8"
5	GKP 60°, 21m od ogrodzenia terenu instalacji radiokomunikacyjnej	0,3-2,0	<1,0*	2.3	0.08	53°7'14,6" 17°12'48,7"
6	GKP 60°, 41m od ogrodzenia terenu instalacji radiokomunikacyjnej	0,3-2,0	<1,0*	2.3	0.08	53°7'14,9" 17°12'49,7"
7	GKP 60°, 61m od ogrodzenia terenu instalacji radiokomunikacyjnej	0,3-2,0	<1,0*	2.3	0.08	53°7'15,2" 17°12'50,6"
8	GKP 145°, 1m od ogrodzenia terenu instalacji radiokomunikacyjnej	0,3-2,0	<1,0*	2.3	0.08	53°7'13,6" 17°12'47,2"
9	GKP 145°, 21m od ogrodzenia terenu instalacji radiokomunikacyjnej	0,3-2,0	<1,0*	2.3	0.08	53°7'13,1" 17°12'47,8"
10	GKP 145°, 41m od ogrodzenia terenu instalacji radiokomunikacyjnej	0,3-2,0	<1,0*	2.3	0.08	53°7'12,6" 17°12'48,4"
11	GKP 145°, 61m od ogrodzenia terenu instalacji radiokomunikacyjnej	0,3-2,0	<1,0*	2.3	0.08	53°7'12" 17°12'49"
12	GKP 180°, 1m od ogrodzenia terenu instalacji radiokomunikacyjnej	0,3-2,0	<1,0*	2.3	0.08	53°7'13,6" 17°12'47"
13	GKP 180°, 21m od ogrodzenia terenu instalacji radiokomunikacyjnej	0,3-2,0	<1,0*	2.3	0.08	53°7'13" 17°12'47"
14	GKP 180°, 41m od ogrodzenia terenu instalacji radiokomunikacyjnej	0,3-2,0	<1,0*	2.3	0.08	53°7'12,3" 17°12'47"
15	GKP 180°, 61m od ogrodzenia terenu instalacji radiokomunikacyjnej	0,3-2,0	<1,0*	2.3	0.08	53°7'11,7" 17°12'46,9"
16	GKP 205, 210°, 1m od ogrodzenia terenu instalacji radiokomunikacyjnej	0,3-2,0	<1,0*	2.3	0.08	53°7'13,6" 17°12'46,8"
17	GKP 205, 210°, 21m od ogrodzenia terenu instalacji radiokomunikacyjnej	0,3-2,0	<1,0*	2.3	0.08	53°7'13" 17°12'46,2"

Sprawozdanie z badań bez pisemnej zgody laboratorium nie może być powielane inaczej niż w całości.
Wynik przedstawione w niniejszym sprawozdaniu odnoszą się wyłącznie do badanego obiektu i do warunków i konfiguracji urządzeń w dniu wykonywania pomiarów.

18	GKP 205, 210°, 41m od ogrodzenia terenu instalacji radiokomunikacyjnej	0,3-2,0	<1,0*	2.3	0.08	53°7'12,4" 17°12'45,7"
19	GKP 205, 210°, 61m od ogrodzenia terenu instalacji radiokomunikacyjnej	0,3-2,0	<1,0*	2.3	0.08	53°7'11,9" 17°12'45,2"
20	GKP 251°, 1m od ogrodzenia terenu instalacji radiokomunikacyjnej	0,3-2,0	<1,0*	2.3	0.08	53°7'13,7" 17°12'46,4"
21	GKP 251°, 21m od ogrodzenia terenu instalacji radiokomunikacyjnej	0,3-2,0	<1,0*	2.3	0.08	53°7'13,4" 17°12'45,3"
22	GKP 251°, 41m od ogrodzenia terenu instalacji radiokomunikacyjnej	0,3-2,0	<1,0*	2.3	0.08	53°7'13,3" 17°12'44,3"
23	GKP 300,309°, 1m od ogrodzenia terenu instalacji radiokomunikacyjnej	0,3-2,0	<1,0*	2.3	0.08	53°7'14,2" 17°12'46,4"
24	GKP 300,309°, 21m od ogrodzenia terenu instalacji radiokomunikacyjnej	0,3-2,0	<1,0*	2.3	0.08	53°7'14,5" 17°12'45,5"
25	GKP 300°, 41m od ogrodzenia terenu instalacji radiokomunikacyjnej	0,3-2,0	<1,0*	2.3	0.08	53°7'14,8" 17°12'44,5"
26	GKP 300°, 61m od ogrodzenia terenu instalacji radiokomunikacyjnej	0,3-2,0	<1,0*	2.3	0.08	53°7'15,2" 17°12'43,5"
27	GKP 309°, 41m od ogrodzenia terenu instalacji radiokomunikacyjnej	0,3-2,0	<1,0*	2.3	0.08	53°7'15" 17°12'44,7"
-	GKP 60°, 300m od anten sektorowych	0,3-2,0	<1,0*	2.3	0.08	53°7'18,7" 17°13'0,9"
-	GKP 60°, 600m od anten sektorowych	0,3-2,0	<1,0*	2.3	0.08	53°7'23,6" 17°13'14,8"
-	GKP 145°, 300m od anten sektorowych	0,3-2,0	<1,0*	2.3	0.08	53°7'6,0" 17°12'56,2"
-	GKP 145°, 600m od anten sektorowych	0,3-2,0	<1,0*	2.3	0.08	53°6'58,0" 17°13'5,4"
-	GKP 180°, 300m od anten sektorowych	0,3-2,0	<1,0*	2.3	0.08	53°7'4,2" 17°12'46,9"
-	GKP 180°, 600m od anten sektorowych	0,3-2,0	<1,0*	2.3	0.08	53°6'54,5" 17°12'46,9"
-	GKP 205°, 300m od anten sektorowych	0,3-2,0	<1,0*	2.3	0.08	53°7'5,1" 17°12'40,1"
-	GKP 205°, 600m od anten sektorowych	0,3-2,0	<1,0*	2.3	0.08	53°6'56,4" 17°12'33,3"
-	GKP 300°, 300m od anten sektorowych	0,3-2,0	<1,0*	2.3	0.08	53°7'18,7" 17°12'32,9"
-	GKP 300°, 600m od anten sektorowych	0,3-2,0	<1,0*	2.3	0.08	53°7'23,6" 17°12'19,0"

Pole magnetyczne (wyznaczone na podstawie pomiaru wartości natężenia pola elektrycznego)

Nr pionu	Opis umiejscowienia pionu (punktu) pomiarowego	Wysokość pomiaru [m]	Wartość natężenia pola magnetycznego H [A/m] ¹	Wartość natężenia pola magnetycznego po uwzględnieniu poprawek pomiarowych powiększona o niepewność pomiaru ⁴ H [A/m]	Wskaźnikowa wartość poziomu emisji pól elektromagnetycznych W _{MH} ³	Współrzędne geograficzne pionu (punktu) pomiarowego ²
1	GKP 45°, 1m od ogrodzenia terenu instalacji radiokomunikacyjnej	0,3-2,0	<0.003*	0.006	0.08	53°7'14,4" 17°12'47,7"
2	GKP 45°, 21m od ogrodzenia terenu instalacji radiokomunikacyjnej	0,3-2,0	<0.003*	0.006	0.08	53°7'14,9" 17°12'48,5"

Sprawozdanie z badań bez pisemnej zgody laboratorium nie może być powielane inaczej niż w całości.
Wynik przedstawione w niniejszym sprawozdaniu odnoszą się wyłącznie do badanego obiektu i do warunków i konfiguracji urządzeń w dniu wykonywania pomiarów.

3	GKP 45°, 41m od ogrodzenia terenu instalacji radiokomunikacyjnej	0,3-2,0	<0.003*	0.006	0.08	53°7'15,4" 17°12'49,3"
4	GKP 60°, 1m od ogrodzenia terenu instalacji radiokomunikacyjnej	0,3-2,0	<0.003*	0.006	0.08	53°7'14,3" 17°12'47,8"
5	GKP 60°, 21m od ogrodzenia terenu instalacji radiokomunikacyjnej	0,3-2,0	<0.003*	0.006	0.08	53°7'14,6" 17°12'48,7"
6	GKP 60°, 41m od ogrodzenia terenu instalacji radiokomunikacyjnej	0,3-2,0	<0.003*	0.006	0.08	53°7'14,9" 17°12'49,7"
7	GKP 60°, 61m od ogrodzenia terenu instalacji radiokomunikacyjnej	0,3-2,0	<0.003*	0.006	0.08	53°7'15,2" 17°12'50,6"
8	GKP 145°, 1m od ogrodzenia terenu instalacji radiokomunikacyjnej	0,3-2,0	<0.003*	0.006	0.08	53°7'13,6" 17°12'47,2"
9	GKP 145°, 21m od ogrodzenia terenu instalacji radiokomunikacyjnej	0,3-2,0	<0.003*	0.006	0.08	53°7'13,1" 17°12'47,8"
10	GKP 145°, 41m od ogrodzenia terenu instalacji radiokomunikacyjnej	0,3-2,0	<0.003*	0.006	0.08	53°7'12,6" 17°12'48,4"
11	GKP 145°, 61m od ogrodzenia terenu instalacji radiokomunikacyjnej	0,3-2,0	<0.003*	0.006	0.08	53°7'12" 17°12'49"
12	GKP 180°, 1m od ogrodzenia terenu instalacji radiokomunikacyjnej	0,3-2,0	<0.003*	0.006	0.08	53°7'13,6" 17°12'47"
13	GKP 180°, 21m od ogrodzenia terenu instalacji radiokomunikacyjnej	0,3-2,0	<0.003*	0.006	0.08	53°7'13" 17°12'47"
14	GKP 180°, 41m od ogrodzenia terenu instalacji radiokomunikacyjnej	0,3-2,0	<0.003*	0.006	0.08	53°7'12,3" 17°12'47"
15	GKP 180°, 61m od ogrodzenia terenu instalacji radiokomunikacyjnej	0,3-2,0	<0.003*	0.006	0.08	53°7'11,7" 17°12'46,9"
16	GKP 205, 210°, 1m od ogrodzenia terenu instalacji radiokomunikacyjnej	0,3-2,0	<0.003*	0.006	0.08	53°7'13,6" 17°12'46,8"
17	GKP 205, 210°, 21m od ogrodzenia terenu instalacji radiokomunikacyjnej	0,3-2,0	<0.003*	0.006	0.08	53°7'13" 17°12'46,2"
18	GKP 205, 210°, 41m od ogrodzenia terenu instalacji radiokomunikacyjnej	0,3-2,0	<0.003*	0.006	0.08	53°7'12,4" 17°12'45,7"
19	GKP 205, 210°, 61m od ogrodzenia terenu instalacji radiokomunikacyjnej	0,3-2,0	<0.003*	0.006	0.08	53°7'11,9" 17°12'45,2"
20	GKP 251°, 1m od ogrodzenia terenu instalacji radiokomunikacyjnej	0,3-2,0	<0.003*	0.006	0.08	53°7'13,7" 17°12'46,4"
21	GKP 251°, 21m od ogrodzenia terenu instalacji radiokomunikacyjnej	0,3-2,0	<0.003*	0.006	0.08	53°7'13,4" 17°12'45,3"
22	GKP 251°, 41m od ogrodzenia terenu instalacji	0,3-2,0	<0.003*	0.006	0.08	53°7'13,3" 17°12'44,3"

Sprawozdanie z badań bez pisemnej zgody laboratorium nie może być powielane inaczej niż w całości.
Wynik przedstawione w niniejszym sprawozdaniu odnoszą się wyłącznie do badanego obiektu i do warunków i konfiguracji urządzeń w dniu wykonywania pomiarów.

	radiokomunikacyjnej					
23	GKP 300,309°, 1m od ogrodzenia terenu instalacji radiokomunikacyjnej	0,3-2,0	<0.003*	0.006	0.08	53°7'14,2" 17°12'46,4"
24	GKP 300,309°, 21m od ogrodzenia terenu instalacji radiokomunikacyjnej	0,3-2,0	<0.003*	0.006	0.08	53°7'14,5" 17°12'45,5"
25	GKP 300°, 41m od ogrodzenia terenu instalacji radiokomunikacyjnej	0,3-2,0	<0.003*	0.006	0.08	53°7'14,8" 17°12'44,5"
26	GKP 300°, 61m od ogrodzenia terenu instalacji radiokomunikacyjnej	0,3-2,0	<0.003*	0.006	0.08	53°7'15,2" 17°12'43,5"
27	GKP 309°, 41m od ogrodzenia terenu instalacji radiokomunikacyjnej	0,3-2,0	<0.003*	0.006	0.08	53°7'15" 17°12'44,7"
-	GKP 60°, 300m od anten sektorowych	0,3-2,0	<0.003*	0.006	0.08	53°7'18,7" 17°13'0,9"
-	GKP 60°, 600m od anten sektorowych	0,3-2,0	<0.003*	0.006	0.08	53°7'23,6" 17°13'14,8"
-	GKP 145°, 300m od anten sektorowych	0,3-2,0	<0.003*	0.006	0.08	53°7'6,0" 17°12'56,2"
-	GKP 145°, 600m od anten sektorowych	0,3-2,0	<0.003*	0.006	0.08	53°6'58,0" 17°13'5,4"
-	GKP 180°, 300m od anten sektorowych	0,3-2,0	<0.003*	0.006	0.08	53°7'4,2" 17°12'46,9"
-	GKP 180°, 600m od anten sektorowych	0,3-2,0	<0.003*	0.006	0.08	53°6'54,5" 17°12'46,9"
-	GKP 205°, 300m od anten sektorowych	0,3-2,0	<0.003*	0.006	0.08	53°7'5,1" 17°12'40,1"
-	GKP 205°, 600m od anten sektorowych	0,3-2,0	<0.003*	0.006	0.08	53°6'56,4" 17°12'33,3"
-	GKP 300°, 300m od anten sektorowych	0,3-2,0	<0.003*	0.006	0.08	53°7'18,7" 17°12'32,9"
-	GKP 300°, 600m od anten sektorowych	0,3-2,0	<0.003*	0.006	0.08	53°7'23,6" 17°12'19,0"

GKP – Główny Kierunek Pomiarowy

¹ wyniki oznaczone * są wynikami poniżej czułości zestawu pomiarowego

² współrzędne geograficzne pozyskane metodą obliczeniową w oparciu o pomiar punktu referencyjnego

³ do wyznaczenia wartości wskaźnikowej W_{M_E} i W_{M_H} przyjęto na podstawie uzgodnień z klientem oraz rozpoznania źródeł, jako wartości dopuszczalne pola elektrycznego i magnetycznego odpowiednio 28 V/m i 0,073 A/m.

⁴ do wyznaczenia niepewności dla wyników poniżej czułości zestawu pomiarowego, przyjęto niepewność dla minimalnej wartości z zakresu pomiarowego.

⁵ maksymalna wartość chwilowa

Niepewność oszacowano zgodnie z dokumentem P-03 „Procedura nadzoru nad wyposażeniem” w postaci niepewności rozszerzonej wynikającej z niepewności standardowej pomnożonej przez współczynnik rozszerzenia $k=2$.

Całkowita szacowana niepewność rozszerzona składowej E wynosi odpowiednio: 52.5% dla częstotliwości do 60 GHz

Dla przedmiotowych pomiarów zleceniodawca określił poprawkę pomiarową = 1.5.

Umiejscowienie pionów (punktów) pomiarowych przedstawiono w nr 2 do niniejszego sprawozdania.

10. Omówienie wyników pomiarów

Wyniki pomiarów uzyskane zostały przy uwzględnieniu poprawek pomiarowych przekazanych przez zleceniodawcę, umożliwiających uwzględnienie maksymalnych parametrów pracy instalacji zleceniodawcy oraz innych operatorów występujących w obszarze pomiarowym.

W wyniku zastosowania sposobu sprawdzenia dotrzymania dopuszczalnych poziomów pól elektromagnetycznych w środowisku, zgodnie pkt 25 ppkt 1 Rozporządzenia Ministra Klimatu z dnia 17 lutego 2020 r. (Dz. U. 2020, poz. 258), w związku z tym, że żadna z wartości wskaźnikowych, udokumentowanych w tabelach w pkt. 9 nie przekracza wartości 1, stwierdza się, że w miejscach, w których wykonano pomiary w otoczeniu instalacji radiokomunikacyjnej (64709N!) WYRZYSK (PPI_BIALOSLIW_KROSTKOWO), dopuszczalne poziomy pól elektromagnetycznych w środowisku należy uznać za dotrzymane.

Sprawozdanie z badań bez pisemnej zgody laboratorium nie może być powielane inaczej niż w całości.

Wynik przedstawione w niniejszym sprawozdaniu odnoszą się wyłącznie do badanego obiektu i do warunków i konfiguracji urządzeń w dniu wykonywania pomiarów.

11. Podstawa prawna

- 1) Ustawa z dnia 27 kwietnia 2001 r. Prawo ochrony środowiska (t. j. Dz. U. z 2020 r., poz. 1219 z późn.zm.)
- 2) Rozporządzenie Ministra Zdrowia z dnia 17 grudnia 2019 r. w sprawie dopuszczalnych poziomów pól elektromagnetycznych w środowisku (Dz. U. 2019, poz. 2448)
- 3) Rozporządzenie Ministra Klimatu z dnia 17 lutego 2020 r. w sprawie sposobów sprawdzania dotrzymania dopuszczalnych poziomów pól elektromagnetycznych w środowisku (Dz. U. 2020, poz. 258),
- 4) Akredytacja nr AB 419 wydana przez Polskie Centrum Akredytacji (wydanie 17, z dnia 13 stycznia 2021r.).

12. Spis załączników

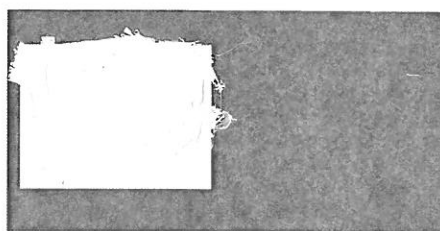
- Załącznik 1. Lokalizacja obiektu badań
Załącznik 2. Usytuowanie pionów (punktów) pomiarowych
Załącznik 3. Dokumentacja fotograficzna obiektu badań

13. Data wydania i autoryzowania sprawozdania

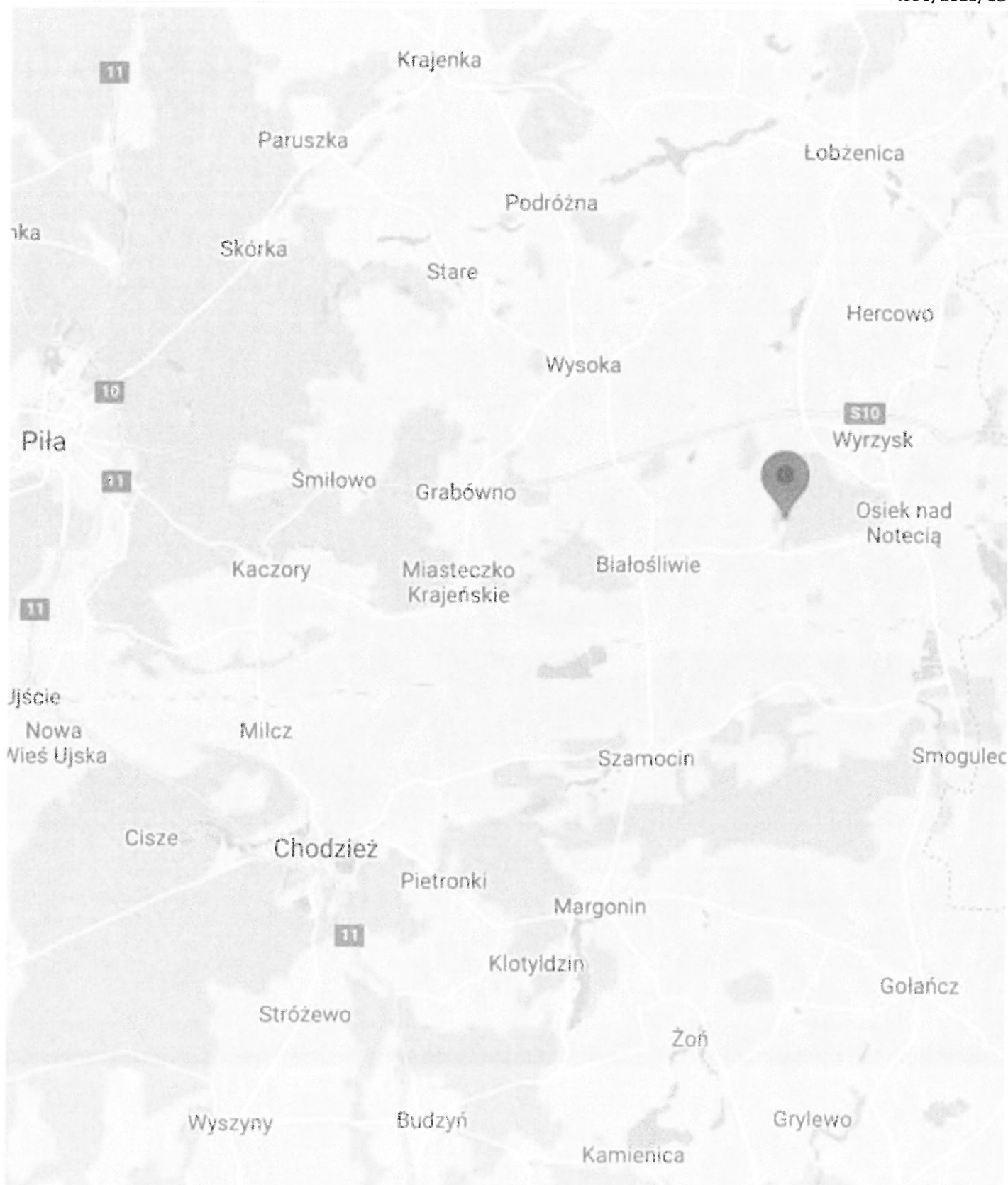
Obliczenia i sprawozdanie wykonał :



Sprawozdanie autoryzował:

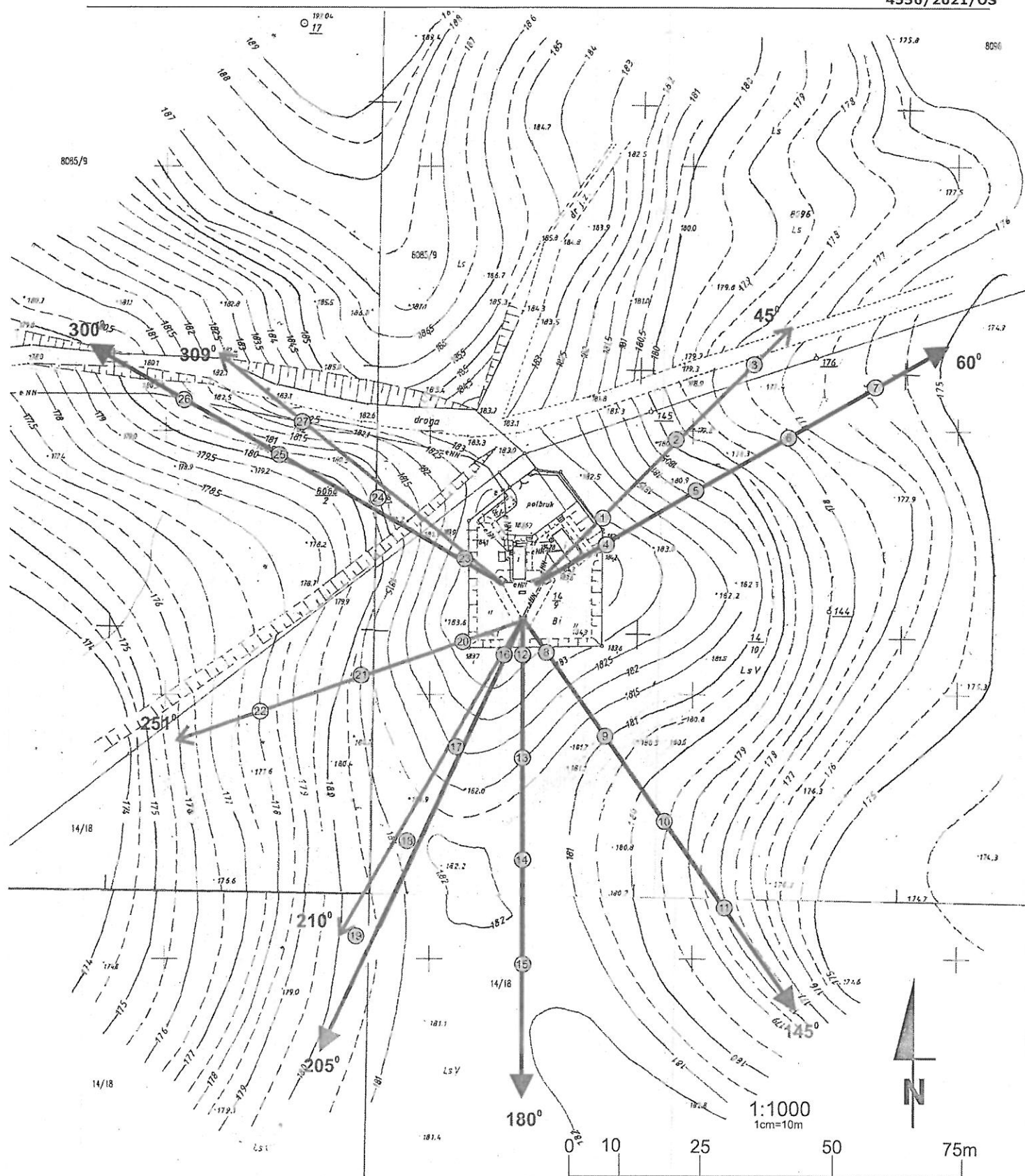


Koniec sprawozdania



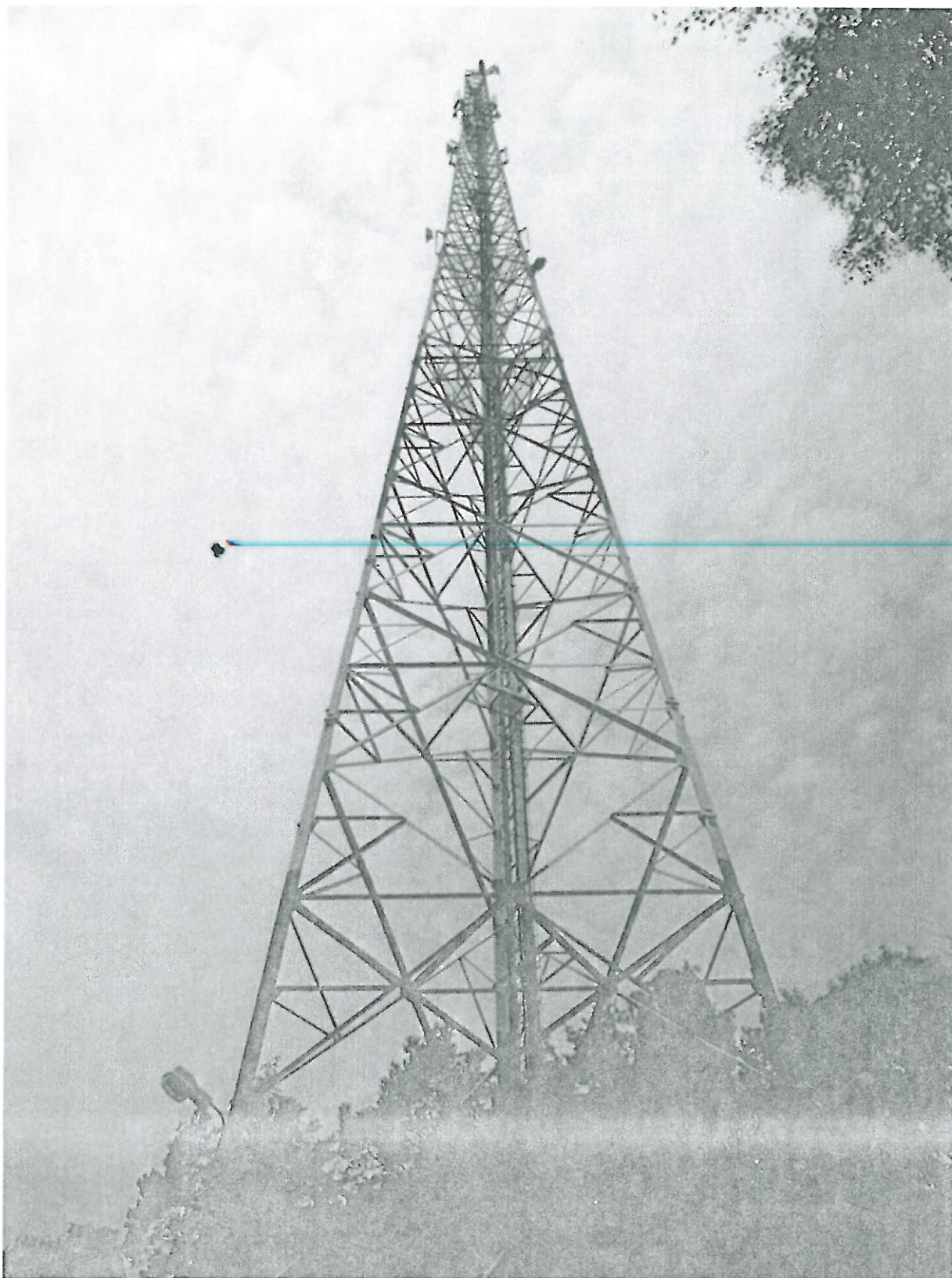
Załącznik nr 1	Instalacja radiokomunikacyjna Orange Polska S.A. (64709N!) WYRZYSK (PPI_BIALOSLIW_KROSTKOWO) Lokalizacja instalacji radiokomunikacyjnej
----------------	--

Sprawozdanie z badań bez pisemnej zgody laboratorium nie może być powielane inaczej niż w całości.
Wynik przedstawione w niniejszym sprawozdaniu odnoszą się wyłącznie do badanego obiektu i do warunków i konfiguracji urządzeń w dniu wykonywania pomiarów.



Załącznik nr 2	Instalacja radiokomunikacyjna Orange Polska S.A. (64709N!) WYRZYSK (PPI_BIALOSLIW_KROSTKOWO) Usytuowanie pionów pomiarowych w otoczeniu instalacji radiokomunikacyjnej
SKALA 1:1000	<p>Legenda:</p> <p>⊗ Pion pomiarowy</p> <p>→ Kierunek oddziaływania anten sektorowych</p> <p>→ Kierunek oddziaływania anten radioliniowych</p>

Sprawozdanie z badań bez pisemnej zgody laboratorium nie może być powielane inaczej niż w całości.
Wynik przedstawione w niniejszym sprawozdaniu odnoszą się wyłącznie do badanego obiektu i do warunków i konfiguracji urządzeń w dniu wykonywania pomiarów.



Załącznik nr 3

Instalacja radiokomunikacyjna Orange Polska S.A. (64709N!) WYRZYSK (PPI_BIALOSLIW_KROSTKOWO)
Zdjęcia instalacji radiokomunikacyjnej

Sprawozdanie z badań bez pisemnej zgody laboratorium nie może być powielane inaczej niż w całości.
Wynik przedstawione w niniejszym sprawozdaniu odnoszą się wyłącznie do badanego obiektu i do warunków i konfiguracji urządzeń w dniu wykonywania pomiarów.