

# STAROSTWO POWIATOWE W PILE

Zatwierdzam:

Starosta Pilski

/-/ Eligiusz Komarowski

## Plan operacyjny ochrony przed powodzią

na lata 2023-2025



## POWIAT PILSKI

Piła, październik 2023 r.

## Spis treści:

1. Prognoza skutków zjawisk hydrologicznych na terenie powiatu.....	3
2. Urządzenia hydrotechniczne na terenie powiatu pilskiego.....	4
3. Karta aktualizacji.....	5
4. Wprowadzenie.....	6
5. Podstawy prawne opracowania planu operacyjnego przed powodzią.....	8
6. Podmioty odpowiedzialne za stan ochrony przeciwpowodziowej na terenie powiatu.....	9
7. Ramowy harmonogram działań na wypadek zagrożenia powodzią.....	11
8. Instrukcja pracy dyżurnych, w tym alarmowanie członków Powiatowego Zespołu Zarządzania Kryzysowego.....	18
9. Ogólne zasady ogłaszania i odwoływania stanu pogotowia i alarmu przeciwpowodziowego.....	20
10. Plan udzielania pomocy medycznej i sanitarnej oraz zaopatrzenia ludności dotkniętej powodzią.....	21
11. Powiatowy magazyn przeciwpowodziowy.....	23
12. Załączniki .....	24

## **1. PROGNOZA SKUTKÓW ZJAWISK HYDROLOGICZNYCH.**

### **1.1. Negatywne skutki dla ludności:**

W przypadku wystąpienia zalania bądź podtopienia terenów przyległych do koryt rzek w powiecie pilskim prognozować można małoznaczące szkody z racji braku zabudowy mieszkalnej i przemysłowej w bezpośredniej strefie zagrożenia. Zakładać należy jedynie szkody materialne w produkcji rolniczej prowadzonej na wspomnianym obszarze.

W celu zapobieganiu podtopień spowodowanych gwałtownymi opadami atmosferycznymi należy zadbać o drożność systemów odprowadzających wody opadowe w miastach.

### **1.2. Negatywne skutki dla środowiska:**

W przypadku wystąpienia z koryt cieków wodnych biegnących przez tereny powiatu pilskiego nie prognozuje się znaczących negatywnych skutków środowiskowych tego zjawiska.

Zdecydowana większość obszarów zagrożonych podtopieniem czy zalaniem położona jest bowiem na naturalnych obszarach zalewowych, w związku z czym ich okresowe przebywanie pod wodą jest zjawiskiem normalnym, a dla występującej tam fauny i flory w wielu przypadkach wręcz pożądanym. Na terenach tych prowadzi się też działalność rolniczą i leśną i w tych przypadkach można zakładać powstanie szkód spowodowanych przez zalania bądź podtopienia, ale nie będą to szkody środowiskowe ponieważ nie są to obszary przemysłowe, których zalanie prowadziłoby do wprowadzenia do środowiska substancji niebezpiecznych.

## 2. URZĄDZENIA HYDROTECHNICZNE NA TERENIE POWIATU PILSKIEGO.

2.1. Na rzekach płynących przez powiat pilski znajdują się następujące urządzenia hydrotechniczne:

Nazwa rzeki	Miejscowość	km biegu	Rodzaj urządzenia
Noteć	Nowe k. Ujścia	114	śluza/jaz
Noteć	Krostkowo	158	śluza/jaz
Gwda	Motylewo	7	hydroelektrownia
Gwda	Koszyce	28	hydroelektrownia
Gwda	Dobrzyca	35	hydroelektrownia
Łobżonka	Osiek nad Notecią	brak danych	tama
Łobżonka	Wyrzysk (Klawek)	brak danych	hydroelektrownia
Łobżonka	Kościerzyn Wielki	brak danych	hydroelektrownia
Łobżonka	Łobżenica	brak danych	hydroelektrownia
Łobżonka	Witrogoszcz	brak danych	hydroelektrownia



## 4. WPROWADZENIE

**Powiat pilski** – powiat w Polsce (województwo wielkopolskie), utworzony w 1999 roku w ramach reformy administracyjnej. Siedzibą jego władz jest miasto Piła. Powiat charakteryzuje się najwyższym wskaźnikiem urbanizacji, wśród powiatów ziemskich województwa wielkopolskiego, wynoszącym w 2009 r. 65,1%.

W skład powiatu wchodzi:

- gminy miejskie: Piła
- gminy miejsko-wiejskie: Kaczory, Łobżenica, Ujście, Wyrzysk, Wysoka
- gminy wiejskie: Białośliwie, Miasteczko Krajeńskie, Szydłowo

Według danych z 30 czerwca 2020 roku powiat zamieszkiwało 135 928 osób.

### Transport drogowy

Drogi krajowe przebiegające przez powiat:

- **10** Szczecin – Stargard – Piła – Bydgoszcz – Toruń – Warszawa
- **11** Kołobrzeg – Koszalin – Piła – Poznań – Ostrów Wielkopolski – Lubliniec – Bytom
- **S10** (planowana) Szczecin – Piła – Płońsk
- **S11** (planowana) Kołobrzeg – Piła – Pyrzowice

Drogi wojewódzkie przebiegające przez powiat:

- **179** Piła – Rusinowo – Gorzów Wielkopolski
- **180** Piła – Trzcianka – Wieleń
- **188** Piła – Złotów – Człuchów
- **190** Krajenka – Wysoka – Szamocin – Wągrowiec – Gniezno
- **242** Więcbork – Łobżenica – Falmierowo
- **178** Czarnków – Trzcianka – Wałcz

W północno-zachodniej części Piły zlokalizowane jest duże lotnisko, do niedawna użytkowane przez wojsko. Obecnie jego część jest użytkowana przez Aeroklub Ziemi Pilskiej.

Powiat pilski zlokalizowany jest w północnej części województwa wielkopolskiego. Pod względem administracyjnym dzieli się na dziewięć jednostek stopnia podstawowego, w tym jedna gmina miejska (miasto Piła), cztery gminy miejsko-wiejskie (Łobżenica, Ujście, Wyrzysk, Wysoka) oraz cztery gminy wiejskie (Białośliwie, Kaczory, Miasteczko Krajeńskie, Szydłowo). Sieć osadnicza na terenie powiatu pilskiego charakteryzuje się dużą liczbą małych miejscowości, aż 154 jednostki osadnicze. Jedynie miasto Piła można zaliczyć do większych jednostek (około 74 tys. mieszkańców). Powiat zajmuje obszar 1 268 km<sup>2</sup>, co stanowi 4,2% powierzchni województwa i klasyfikuje go na piątym miejscu wśród powiatów wielkopolskich. Liczba mieszkańców wynosi około 137 tys. co również plasuje powiat na piątym miejscu w województwie. Gęstość zaludnienia w osobach na 1 km<sup>2</sup> wynosi 108. Najbardziej zaludnionym rejonem powiatu jest gmina Piła o gęstości zaludnienia wynoszącej 719, natomiast najmniej osób zamieszkuje gminę Szydłowo ze wskaźnikiem oscylującym na poziomie 34. Pozostałe gminy charakteryzują się zaludnieniem na poziomie od 46

do 88 osób przypadających na 1 km<sup>2</sup>. Powiat pilski, poza miastem Piła, ma charakter typowo rolniczy. Użytki rolne przekraczają 778 km<sup>2</sup> (77800 ha), przeważają grunty IV klasy. Dominują gospodarstwa indywidualne. Ważne miejsce w gospodarce powiatu zajmuje także leśnictwo. Pozyskiwana w miejscowych lasach tarcica stanowi ważny surowiec wykorzystywany w przemyśle meblarskim i papierniczym, a runo leśne (jagody, grzyby) są przedmiotem eksportu.

Natomiast samo miasto Piła stanowi wyraźne centrum przemysłowe powiatu i pełni wiele funkcji gospodarczych, społecznych, kulturalnych i usługowych, które nadają mu charakter i funkcję stolicy subregionu północnej Wielkopolski. Obszar pilski jest bardzo intensywnie rozwijającym się okręgiem. Wskazuje na to intensywna rozbudowa infrastruktury energetycznej, drogowej, kolejowej oraz wodociągowej. Inwestycje sektora prywatnego znacznie przyczyniły się do stworzenia nowych miejsc pracy co w przeciągu zaledwie 5 lat spowodowało spadek bezrobocia. Stopa bezrobocia powoli zbliża się do granicy bezrobocia naturalnego wynoszącego między 2 a 3 %, rozumianego jako odsetek siły roboczej obejmujący tych, którzy nie chcą podjąć pracy.

Gmina Piła – na terenie gminy, a w szczególności w mieście Piła oraz na jego obrzeżach funkcjonuje duża liczba zakładów przemysłowych. Starania kolejnych władarzy miejscowości o zewnętrznych inwestorów pozwoliły kilka lat temu utworzyć pilską strefę ekonomiczną, która bardzo intensywnie rozwija się tworząc nowe miejsca pracy. W grodzie Staszica zlokalizowane są dwa zakłady zwiększonego ryzyka tj. rozlewnia gazu propan-butan Geofizyka Trans-Gaz Oddział Piła oraz Air Products Zakład Satelicki –Tlenownia VSA.

Gmina Kaczory –Holding Farmutil H.S. w skład którego wchodzi zakłady utylizacyjne oraz liczne zakłady przetwórstwa mięsnego i rolnego tj. Park Drobiarski. Ponadto funkcjonuje Przedsiębiorstwo Produkcji Rolnej „AGRIFARM” Spółka z o.o., Fabryka Papieru Kaczory Sp. z o.o.

Gmina Łobzenica -występowanie pojedynczych zakładów przemysłowych tj. Okręgowa Spółdzielnia Mleczarska, zakłady przetwórstwa drzewnego.

Gmina Ujście –występowanie pojedynczych zakładów przemysłowych tj. Ardagh Glass S.A. Huta Szkła, Wytwórnia Podkładów Strunobetonowych S.A., Plastwil, zakłady przetwórstwa drzewnego.

Gmina Wysoka –występowanie pojedynczych zakładów przemysłowych tj. Hjort Knudsen, Spółdzielnia Rolna Bądecz, zakłady przetwórstwa drzewnego.

Gmina Wyrzysk –występowanie pojedynczych zakładów przemysłowych tj. Zakładu Produkcji Karmy dla Zwierząt Dolina Noteci S.A., Firma meblarska P.D.P HOLZ, zakłady przetwórstwa drzewnego.

Gmina Szydłowo -występowanie pojedynczych zakładów przemysłowych tj. Jednostka Wojskowa Baza Paliw Lotniczych Dolaszewo, Elektrociepłownia Biogazu w Skrzatuszu.

Region bogaty jest w akweny i kompleksy leśne, które stanowią prawie 30% obszaru powiatu. Główne rzeki przepływające przez powiat to: Noteć, Gwda i Łobzonka. Największe jeziora znajdują się na terenie gminy Łobzenica.

## **5. PODSTAWY PRAWNE OPRACOWANIA PLANU OPERACYJNEGO OCHRONY PRZED POWODZIĄ.**

Podstawą prawną opracowania planu operacyjnego ochrony przed powodzią dla powiatu pilskiego jest art. 34 ust.1a ustawy z dnia 5 czerwca 1998 roku o samorządzie powiatowym, który brzmi:

**„Starosta opracowuje plan operacyjny ochrony przed powodzią oraz ogłasza i odwołuje pogotowie i alarm przeciwpowodziowy”.**

## **6. PODMIOTY ODPOWIEDZIALNE ZA STAN OCHRONY PRZECIWPOWODZIOWEJ NA TERENIE POWIATU.**

Zgodnie z ustawą o zarządzaniu kryzysowym z dnia 26 kwietnia 2007r. organem właściwym w sprawach zarządzania kryzysowego na terenie powiatu jest starosta jako przewodniczący zarządu powiatu. Jednym z głównych zadań starosty w sprawach zarządzania kryzysowego jest kierowanie monitorowaniem, planowaniem, reagowanie i usuwanie skutków zagrożeń na terenie powiatu. W katalogu zagrożeń Planu Zarządzania Kryzysowego ujęto zagrożenie powodziowe.

Starosta posiłkuje się w swoich decyzjach Powiatowym Zespołem Zarządzania Kryzysowego. Podobna sytuacja ma miejsce na poziomie gminnym, gdzie wójt / burmistrz jest odpowiedzialny za przygotowanie i reagowanie na zagrożenia w wymiarze własnej gminy. W razie potrzeby posiłkuje się Gminnym Zespołem Zarządzania Kryzysowego.

W przypadku wprowadzenia stanu klęski żywiołowej starosta może wydawać polecenia wiążące m.in. wójtom i burmistrzom, a także kierownikom jednostek organizacyjnych utworzonych przez powiat, kierownikom powiatowych służb, inspekcji i straży.

Za obieg informacji oraz informowanie i ostrzeżenie odpowiada Powiatowe Centrum Zarządzania Kryzysowego.

Jeżeli siły i środki, którymi dysponuje wójt, burmistrz, czy starosta są niewystarczające do wykorzystania zostaje baza zasobów możliwych do zadysponowania oferowanych przez przedsiębiorców prywatnych.

Jeżeli w dalszym ciągu siły i środki będą niewystarczające zgodnie z ustawą o stanie klęski żywiołowej można wprowadzić obowiązek świadczeń osobistych i rzeczowych.

### **6.1. Zadania realizowane przez starostę w tematyce ochrony przeciwpowodziowej:**

- Opracowanie planu operacyjnego ochrony przed powodzią,
- Edukacja społeczeństwa o sposobach przygotowania się do powodzi oraz zachowania się podczas powodzi,
- Zorganizowanie Systemu Ostrzegania i Alarmowania Ludności,
- Opracowanie Planu Ewakuacji i Przyjęcia Ludności,
- Przekazywanie do wójtów i burmistrzów z terenu powiatu otrzymywanych z Centrum Zarządzania Kryzysowego Wojewody ostrzeżeń, komunikatów, prognoz pogody itp.,
- W razie potrzeby zwołanie posiedzenia Powiatowego Zespołu Zarządzania Kryzysowego,
- Wprowadzenie stanu pogotowia przeciwpowodziowego (alarmu powodziowego),
- Ścisła współpraca z sąsiednimi starostami w zakresie zbierania i przekazywania informacji o zagrożeniu,
- Kierowanie siłami i środkami będącymi w dyspozycji Starosty Piłskiego,
- Koordynowanie akcji udzielania pomocy poszkodowanym,
- Koordynacja w zakresie działań w zakresie ochrony ujęć wody pitnej i oczyszczalni ścieków,
- Zbieranie meldunków z gmin dotkniętych powodzią oraz opracowanie zbiorczych informacji o poniesionych stratach, wyrządzonych szkodach i wykorzystanych siłach i środkach.

## **6.2. Zadania Powiatowego Centrum Zarządzania Kryzysowego.**

1. Powiatowe centra zarządzania kryzysowego zapewniają przepływ informacji na potrzeby zarządzania kryzysowego oraz wykonują odpowiednio zadania, o których mowa w art. 16 ust. 2.
2. Organizację, siedzibę oraz tryb pracy powiatowego centrum zarządzania kryzysowego, w tym sposób całodobowego alarmowania członków zespołu zarządzania kryzysowego oraz sposób zapewnienia całodobowego obiegu informacji w sytuacjach kryzysowych, określa starosta.

## **6.3. Szczegółowe zadania Powiatowego Centrum Zarządzania Kryzysowego oraz służby dyżurnej starosty :**

1. Kierowanie monitorowaniem, planowaniem, reagowaniem i usuwaniem skutków zagrożeń na terenie powiatu;
2. Realizacja zadań z zakresu planowania cywilnego, w tym:
  - opracowywanie i przedkładanie wojewodzie do zatwierdzenia powiatowego planu zarządzania kryzysowego,
  - realizacja zaleceń do powiatowych planów zarządzania kryzysowego,
  - wydawanie organom gminy zaleceń do gminnego planu zarządzania kryzysowego,
  - zatwierdzanie gminnego planu zarządzania kryzysowego;
3. Organizacja i realizacja zadań z zakresu ochrony infrastruktury krytycznej.
4. Pełnienie całodobowego dyżuru w celu zapewnienia przepływu informacji na potrzeby zarządzania kryzysowego;
5. Współdziałanie z centrami zarządzania kryzysowego organów administracji publicznej;
6. Nadzór nad funkcjonowaniem systemu wykrywania i alarmowania oraz systemu wczesnego ostrzegania ludności;
7. Współpraca z podmiotami realizującymi monitoring środowiska oraz Wydziałem Ochrony Środowiska, Rolnictwa i Leśnictwa Starostwa Powiatowego w Pile;
8. Współdziałanie z podmiotami prowadzącymi akcje ratownicze, poszukiwawcze i humanitarne;
9. Dokumentowanie działań podejmowanych przez centrum (prowadzenie Książki Zdarzeń);

## 7. RAMOWY HARMONOGRAM DZIAŁAŃ NA WYPADEK ZAGROŻENIA POWODZIĄ.

### 1. Otrzymanie z CZK Wojewody Wielkopolskiego i przekazywanie do wójtów / burmistrzów z terenu powiatu oraz instytucji i służb powiatowych komunikatów ostrzegających – prognoz pogody.

Komunikaty, które otrzymuje PCZK są przesyłane do Urzędów Miast i Gmin, Gmin powiatu pilskiego oraz do powiatowych służb w tym celu wykorzystywana jest głównie poczta elektroniczna oraz telefonia komórkowa. Odpowiedzialnym za wykonanie zadania jest dyżurny PCZK.

Lp.	Instytucja	Adres	Telefon	Tel. kom.	e-mail
1.	Urząd Miejski w Pile GCZK	Plac Staszica 10 64-920 Piła	67 212 62 10	795 107 488	um@um.pila.pl
2.	Urząd Miasta i Gminy w Kaczorach	Pilska 1 64-810 Kaczory	67 284 23 71	784 088 597	sekretariat@kaczory.pl
3.	Urząd Miasta i Gminy w Łobżenicy	Sikorskiego 7 89-310 Łobżenica	67 286 81 00	795 463 651	urzad@lobzenica.pl
4.	Urząd Miasta i Gminy w Ujściu	Pl. Wiosny Ludów 2 64-850 Ujście	67 284 00 13	722 323 391	ujscie@ujscie.pl
5.	Urząd Miasta i Gminy w Wyrzysku	Bydgoska 29 89-300 Wyrzysk	67 286 24 00	784 589 261	urzad@wyrzysk.pl
6.	Urząd Miasta i Gminy w Wysokiej	Pl. Powst. Wlkp. 20/21 89-320 Wysoka	67 287 10 04	728 360 599	office@gminawysoka.pl
7.	Urząd Gminy w Białośliwiu	Księdza Kordeckiego 1 89-340 Białośliwie	67 287 69 10	784 514 531	ug@bialosliwie.net
8.	Urząd Miasta i Gminy w Miasteczku Krajeńskim	Dąbrowskiego 16 89-350 Miasteczko Krajeńskie	67 287 31 96	784 083 913	sekretariat@miasteczkokrajeńskie.pl
9.	Urząd Gminy w Szydłowie	Jaraczewo 2 64-930 Szydłowo	67 211 55 11	663 190077	urzad@szydlowo.pl

10.	Komenda Powiatowa Policji w Piłe	Bydgoska 117 64-920 Piła	47 77 415 60	998	dyzurny.pila@po.policja.gov.pl
11.	Komenda Powiatowa PSP w Piłe	Moniuszki 1 64-920 Piła	47 771 88 00	997	kppsppila@psp.wlcp.pl

## 2. Zbieranie meldunków z wodowskazów dotyczących aktualnych stanów wód.

Na terenie powiatu pilskiego znajdują się 4 wodowskazy. Pierwszy na rzece Gwda w miejscowości Piła, drugi i trzeci na rzece Noteć w miejscowościach Białośliwie i Ujście oraz czwarty na rzece Łobzonka w miejscowości Wyrzysk.

Termin realizacji: w czasie zagrożenia

Wykonawca: dyżurny PCZK/kierownik PCZK/Wydz. O.Ś.

Nazwa rzeki	Miejsce pomiaru	Stan ostrzegawczy	Stan alarmowy
Gwda	Piła	190 cm	220 cm
Noteć	Białośliwie	280 cm	330 cm
Noteć	Ujście	310 cm	330 cm
Łobzonka	Wyrzysk	160 cm	200 cm

## 3. Uruchomienie pracy Powiatowego Zespołu Zarządzania Kryzysowego oraz doraźnie powołanych ekspertów.

Decyzję o uruchomieniu pracy Powiatowego Zespołu Zarządzania Kryzysowego podejmuje Starosta Pilski (Przewodniczący Zespołu), z chwilą gdy zaistniała sytuacja nadzwyczajna nosi znamiona kryzysu.

Zadania Zespołu zawarte są w punkcie **6.3 (str. 10)** niniejszego planu operacyjnego.

## 4. Możliwość ogłoszenia na terenie powiatu pogotowia i alarmu przeciwpowodziowego.

Realizuje starosta powiatu przy pomocy PCZK.

## 5. Ciągła i ścisła współpraca z sąsiednimi starostami, CZK wojewody oraz Wojewódzkim Zespołem Zarządzania Kryzysowego.

Wymiana informacji odbywa się na bieżąco. Zadania te realizują dyżurni Powiatowego Centrum Zarządzania Kryzysowego.

**Wielkopolski Urząd Wojewódzki – Wojewódzkie Centrum Zarządzania Kryzysowego**

<b>Adres e-mail</b>	<b>Telefon</b>	<b>Tel. kom.</b>
czk@poznan.uw.gov.pl	61 854 99 00	722 323 037

**Powiat Złotów**

<b>Adres e-mail</b>	<b>Telefon</b>	<b>Tel. kom.</b>
starosta@zlotow-powiat.pl	67 263 5917	728 357 282

**Powiat Sępólno Krajeńskie**

<b>Adres e-mail</b>	<b>Telefon</b>	<b>Tel. kom.</b>
sekretariat@powiat-sepolno.pl	52 388 13 10	609 812 180

**Powiat Nakło n. Notecią**

<b>Adres e-mail</b>	<b>Telefon</b>	<b>Tel. kom.</b>
sekretariat@powiat-nakielski.pl	52 386 66 41	694 830 981

**Powiat Chodzież**

<b>Adres e-mail</b>	<b>Telefon</b>	<b>Tel. kom.</b>
<a href="mailto:sekretariat@powiat-chodzieski.pl">sekretariat@powiat-chodzieski.pl</a>	67 281 27 17 (w.17)	662 289 833

**Powiat Czarnkowsko - Trzcianecki**

<b>Adres e-mail</b>	<b>Telefon</b>	<b>Tel. kom.</b>
pczk@pct.powiat.pl	67 253 01 60	606 304 147

**Powiat Wałcz (sąsiadujący z pilskim powiat woj. Zach.-Pom.)**

<b>Adres e-mail</b>	<b>Telefon</b>	<b>Tel. kom.</b>
kancelaria@powiatwalecki.pl	67 250 84 27	604 415 843

**6. Opracowanie i przekazanie społeczeństwu powiatu informacji o zagrożeniu powodziowym za pomocą lokalnych mediów. Informowanie o sposobach postępowania na wypadek powodzi.**

Starostwo Powiatowe w Pile zamieszcza istotne dla bezpieczeństwa mieszkańców informacje na swojej stronie internetowej w zakładce „Aktualności”. Możliwość natychmiastowego zamieszczenia posiada Biuro Starosty. Poszczególne urzędy miast, miast i gmin oraz gminy z terenu powiatu również korzystają z tej formy dotarcia do mieszkańców.

Do mieszkańców można dotrzeć także za pomocą lokalnych mediów. W Gminie Piła działa lokalna telewizja kablowa. Obszar powiatu objęty jest zasięgiem dwóch regionalnych stacji radiowych: Radio Poznań i Radio Wielkopolska.

Podczas stanu klęski żywiołowej zachodzi możliwość skorzystania z art. 26 ustawy o stanie klęski żywiołowej, który brzmi:

*„Redaktorzy naczelni dzienników oraz nadawcy programów radiowych i telewizyjnych są obowiązani, na żądanie ministra, o którym mowa w art. 8 pkt. 4, wojewodów, starostów, wójtów (burmistrzów, prezydentów miast) albo pełnomocników do nieodpłatnego, niezwłocznego*

*publikowania lub zamieszczania komunikatów tych organów związanych z działaniami w celu zapobieżenia skutkom klęski żywiołowej lub ich usunięcia”.*

Podczas zagrożenia lub kryzysu odpowiednie informacje przekazuje mediom Przewodniczący Powiatowego Zespołu Zarządzania Kryzysowego – Starosta Pilski lub Zastępca Przewodniczącego Powiatowego Zespołu Zarządzania Kryzysowego – Wicestarosta Starostwa Powiatowego w Pile.

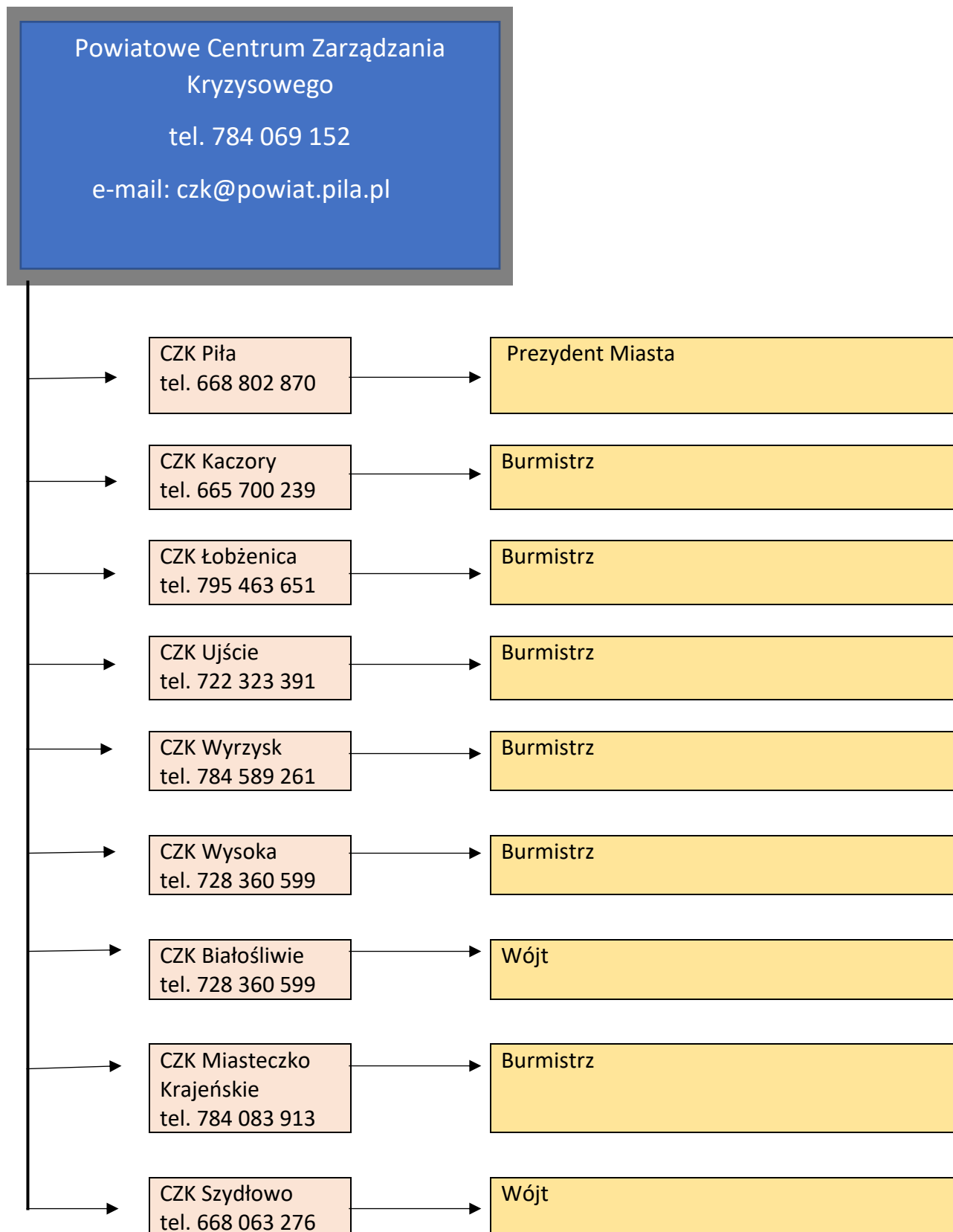
**7. Przekazanie do wójtów i burmistrzów miast i gmin oraz służb i instytucji powiatowych zarządzenia wojewody o wprowadzeniu na terenie województwa alarmu przeciwpowodziowego.**

Wykonuje Dyżurny PCZK.

**8. Powiadomienie Gminnych Centrów Zarządzania Kryzysowego gmin najbardziej zagrożonych o przewidywanej wysokości lustra wody i podjęciu prac przygotowawczych do ewakuacji ludności i jej mienia.**

Wykonuje Dyżurny PCZK po otrzymaniu informacji. Powiadomianie GCZK obrazuje schemat.

## Schemat powiadamiania prezydenta miasta, wójtów i burmistrzów.



**9. Powiadomienie Dyrektora Szpitala Powiatowego o zagrożeniu powodziowym i spowodowanie zabezpieczenia medycznego procesu ewakuacji ludności zagrożonych gmin.**

Wykonuje Starosta Powiatu za pośrednictwem PCZK  
Dyrektor Szpitala Powiatowego w Pile tel. **67 210 62 00**  
Prezes Szpitala Powiatowego w Wyrzysku tel. **67 210 98 63**

**10. Powiadomienie Komendanta Powiatowego Policji, Komendanta Powiatowego PSP i Dyrektora Powiatowego Centrum Pomocy Rodzinie o możliwości podjęcia procesu ewakuacji na terenie zagrożonych gmin i konieczności zabezpieczenia mienia ewakuowanej ludności oraz udzielenie pomocy Szefom OC gmin.**

Wykonuje Starosta Powiatu za pośrednictwem PCZK.

**11. Koordynowanie działań na terenie powiatu, występowanie do Wojewody z prośbą o udzielenie pomocy w prowadzeniu akcji przeciwpowodziowej.**

Wykonuje Starosta Powiatu za pośrednictwem PCZK.

**12. Przekazanie prezydentom miast, wójtom, burmistrzom, służbom i instytucjom powiatowym zarządzenia o ewakuacji.**

Wykonuje PCZK.

**13. Koordynacja działań w zakresie ochrony ujęć wody pitnej i oczyszczalni ścieków.**

Wykonuje w miarę potrzeb Państwowy Powiatowy Inspektor Sanitarny wspólnie z lokalnymi Zakładami Wodociągowymi.

**14. Zbieranie meldunków z gmin dotkniętych powodzią i opracowanie zbiorczego meldunku o poniesionych stratach, wyrządzonych szkodach, wykorzystanych siłach i środkach oraz przesłanie go do CZK Wojewody.**

Wykonuje dyżurny PCZK w miarę napływu informacji.

**15. Zorganizowanie szczepień ochronnych celem zapobiegania epidemii.**

Wykonuje Państwowy Powiatowy Inspektor Sanitarny

tel. 673 497 110

tel. alarmowy: **693 530 008**

**16. Zorganizowanie i przeprowadzenie badań laboratoryjnych wody w ujęciach komunalnych i gospodarczych.**

Wykonuje Państwowy Powiatowy Inspektor Sanitarny.

**17. Zorganizowanie zbioru padłych zwierząt oraz ich transport do zakładów utylizacji.**

Wykonują gminy pod nadzorem i w porozumieniu z Powiatowym Lekarzem Weterynarii:

**tel. 67 212 38 72 w. 102**

**tel. kom. 603 200 153**

**18. Odwołanie przez Starostę pogotowia i alarmu przeciwpowodziowego.**

**Przekazanie do Gminnych Zespołów Zarządzania Kryzysowego, służb i instytucji powiatowych zarządzenia Wojewody Wielkopolskiego o odwołaniu zagrożenia.**

Wykonuje Starosta Powiatu, dyżurny PCZK.

## **8. INSTRUKCJA PRACY DYŻURNYCH, W TYM ALARMOWANIE CZŁONKÓW POWIATOWEGO ZESPOŁU ZARZĄDZANIA KRYZYSOWEGO**

### **I. Zasady, czas i sposób pełnienia służby dyżurnej w Powiatowym Centrum Zarządzania Kryzysowego w tym zapewnienie całodobowego obiegu informacji w sytuacjach kryzysowych.**

#### **1. W godzinach pracy Starostwa Powiatowego w Pile.**

Wszelkie zadania przewidziane dla Powiatowego Centrum Zarządzania Kryzysowego realizuje się przy wykorzystaniu pracowników wydziału oraz sprzętu jakim dysponuje (telefon stacjonarny, telefon komórkowy, poczta elektroniczna radiotelefon).

W szczególnych wypadkach istnieje możliwość skierowania do pracy w Powiatowym Centrum Zarządzania Kryzysowego dodatkowych pracowników Starostwa. Dyspozycję taką wydaje Starosta.

#### **2. Po godzinach pracy Starostwa Powiatowego w Pile oraz w dni wolne od pracy i święta.**

Całodobowy obieg informacji w zakresie zarządzania kryzysowego zapewnia służba dyżurna Starosty, składająca się z wyznaczonych pracowników Starostwa Powiatowego w Pile, którzy będą pełnić dyżur w wyznaczonych okresach, zgodnie z grafikiem dyżurów. Wyznaczonych zostało 3 dyżurnych, którzy pełnią dyżur w danym miesiącu – według grafiku.

Starosta zapewnia dyżurnemu telefon komórkowy oraz niezbędną dokumentację w celu realizacji zadań przewidzianych dla dyżurnego.

#### **3. W sytuacjach noszących znamiona kryzysu.**

Poza godzinami pracy Starostwa Powiatowego w Pile oraz w dniach wolnych od pracy i święta, Wydział Spraw Obywatelskich i Bezpieczeństwa Starostwa Powiatowego w Pile będzie pełnić rolę Powiatowego Centrum Zarządzania Kryzysowego jedynie w sytuacjach kryzysowych na polecenie Starosty. Obok pracowników Wydziału Spraw Obywatelskich Starostwa, w sytuacjach kryzysowych, obsadę Powiatowego Centrum Zarządzania Kryzysowego może stanowić także służba dyżurna, składająca się z wyznaczonych pracowników na wyraźne polecenie Starosty.

#### **4. Sposób całodobowego alarmowania członków Powiatowego Zespołu Zarządzania Kryzysowego.**

Zgodnie z Zarządzeniem Starosty Pilskiego przewiduje się dwa możliwe warianty powiadamiania i alarmowania członków Powiatowego Zespołu Zarządzania Kryzysowego.

1. Posiedzenia Zespołu zwołuje Starosta Pilski w trybie:
  - a. zwyczajnym - zgodnie z rocznym planem pracy Zespołu,
  - b. nadzwyczajnym - w przypadku wystąpienia lub możliwości wystąpienia sytuacji kryzysowej wymagającej podjęcia działań.

2. O posiedzeniu zwoływanym w trybie zwyczajnym Starosta Pilski zawiadamia członków Zespołu oraz wybrane w zależności od tematu posiedzenia osoby, informując o czasie, miejscu i porządku obrad.
3. O posiedzeniu zwoływanym w trybie nadzwyczajnym Starosta Pilski zawiadamia członków Zespołu oraz wybrane w zależności od rodzaju zdarzenia osoby za pośrednictwem Powiatowego Centrum Zarządzania Kryzysowego, informując o czasie i miejscu.

## **9. OGÓLNE ZASADY OGŁASZANIA I ODWOŁYWANIA STANU POGOTOWIA I ALARMU PRZECIWPOWODZIOWEGO.**

Zgodnie z art. 34 ust. 1a ustawy o samorządzie powiatowym Starosta ogłasza i odwołuje pogotowie i alarm przeciwpowodziowy na terenie powiatu.

Stan pogotowia powodziowego ogłasza się w przypadku wystąpienia na rzekach stanu wód ostrzegawczych, a alarm przeciwpowodziowy z chwilą wzrostu stanów wód do stanu alarmowego. Stany te mogą być też ogłaszane w oparciu o prognozy i ostrzeżenia otrzymane z Wojewódzkiego Centrum Zarządzania Kryzysowego lub Instytutu Meteorologii i Gospodarki Wodnej.

O ogłoszeniu i odwołaniu pogotowia i alarmu powodziowego na terenie powiatu powiadamia się telefonicznie:

- członków Powiatowego Zespołu Zarządzania Kryzysowego,
- Gminne Centra Zarządzania Kryzysowego,
- Wojewódzkie Centrum Zarządzania Kryzysowego,
- jednostki i instytucje współdziałające i powołane do zabezpieczenia powiatu przed skutkami powodzi.

## **10. PLAN UDZIELANIA POMOCY MEDYCZNEJ I SANITARNEJ ORAZ ZAOPATRZENIA LUDNOŚCI DOTKNIĘTEJ POWODZIĄ.**

Za udzielanie pomocy medycznej poszkodowanym w powodzi odpowiedzialny jest Dyrektor Szpitala Powiatowego w Pile. Zadania do wykonania to:

- koordynacja wykorzystania środków oraz personelu służb medycznych i ochrony zdrowia w celu zapewnienia pomocy medycznej ofiarom katastrof,
- współpraca z szefami niepublicznych zakładów opieki zdrowotnej, szpitalami, kolumnami transportu medycznego oraz innymi służbami ochrony zdrowia z terenu powiatu i powiatów ościennych w celu przygotowania planów i zapewnienia pomocy w sytuacji kryzysowej.

**Pomocy sanitarnej udziela Państwowy Powiatowy Inspektor Sanitarny. Odpowiada on za realizację poniższych zadań:**

- zbieranie danych dotyczących miejsca i rozmiarów klęski oraz prowadzenie systematycznego pobierania próbek, nadzór sanitarno-epidemiologiczny nad tymi terenami,
- koordynację akcji dezynfekcji i odkażania,
- objęcie nadzorem sanitarno-epidemiologicznym terenów skażonych,
- opracowanie planu działań na wypadek kryzysu oraz schematu informowania i szkolenia ludności zagrożonej,
- zabezpieczenie w porozumieniu z zarządzającym reagowaniem kryzysowym odpowiednich stanów magazynowych środków dezynfekujących i innych substancji przeciwdziałających zagrożeniu epidemiologicznemu,
- współdziałanie w procesie ewakuacji i rozlokowania ludności ewakuowanej,
- planowanie i koordynację akcji szczepień,
- współdziałanie z Powiatowym Lekarzem Weterynarii w akcji usuwania padliny i wyznaczenie miejsca jej składowania i utylizacji,
- współdziałanie w zakresie zabezpieczenia sanitarnego i planowania kryzysowego z Wojewódzkim Inspektorem Sanitarnym, koordynatorem pomocy medycznej i ochrony zdrowia oraz Powiatowymi Inspektoratami Sanitarnymi z terenu powiatów ościennych,
- opracowanie dla zarządzającego reagowaniem kryzysowym bieżących informacji o zdarzeniach i działaniach podejmowanych na terenie powiatu.

**Zadania z zakresu zaopatrzenia poszkodowanej ludności realizuje Dyrektor Powiatowego Centrum Pomocy Rodzinie:**

- opracowuje schemat organizacji działań pomocy społecznej,
- kieruje działaniami pomocy społecznej w czasie kryzysu,
- uzgadnia działania pomocy społecznej z zarządzającym reagowaniem kryzysowym,
- wspomaga w razie potrzeby koordynatora opieki nad zwierzętami w koordynacji działań czasie i po katastrofie,
- przygotowuje listę organizacji zobowiązanych do dostarczenia niezbędnych środków (koce, łóżka, żywność, wodę, świece, artykuły medyczne i sanitarne, środki łączności, źródła

- zasilania itp.),
- organizuje zaopatrzenie ośrodków pomocy społecznej w następujące artykuły:
    - żywność,
    - wodę i artykuły sanitarne,
    - ubrania, pościel,
    - artykuły medyczne pierwszej pomocy.
  - przygotowuje porozumienia z organizacjami pozarządowymi udzielającymi pomocy w czasie katastrofy,
  - zapewnia przeszkolenie personelu.

## 11. POWIATOWY MAGAZYN PRZECIWPOWODZIOWY.

Porozumienie z Komendantem KP PSP o utworzeniu magazynu na bazie pomieszczeń KP PSP. Aktualny stan magazynu przeciwpowodziowego na dzień 20 czerwca 2022 roku przedstawia się następująco:

Lp.	Nazwa sprzętu	Jednostka miary	Ilość	Uwagi
1.	Zasobnik z liną 100 mb.	szt.	2	
2.	Kaski ochronne.	szt.	10	
3.	Kamizelka odblaskowa.	szt.	10	
4.	Łopata.	szt.	20	
5.	Szpadel.	szt.	10	
6.	Motopompa „Niagara”.	szt.	2	
7.	Łódź motorowa Brig Falcon 500 z przyczepą podłodziową lekką.	szt.	1	
8.	Łódź wiosłowa Mewa.	szt.	2	
9.	Syrena alarmowa SAD 5,5 KW.	szt.	1	
10.	Piła spalinowa.	szt.	3	
11.	Drabina hakowa.	szt.	1	
12.	Silnik zaburtowy z akumulatorem i ładowarką.	szt.	1	
13.	Worki na piasek.	szt.	4000	
14.	Folia PCV	m2	200	
15.	Plandeka 10/12m	szt.	1	
16.	Plandeka zielona 10/15m	szt.	1	
17.	Plandeka 20/20m	szt.	1	
18.	Plandeka 15/16m	szt.	1	
19.	Plandeka 15/20m	szt.	1	

## **12. Załączniki:**

1. Urządzenia hydrotechniczne na głównych rzekach powiatu pilskiego.
2. Mapa ryzyka powodziowego.

WYDZIAŁ OCHRONY ŚRODOWISKA, ROLNICTWA I LEŚNICTWA  
STAROSTWA POWIATOWEGO W PILE

Sporządził: