

**Regulamin Organizacyjny
Specjalistycznego Ośrodka Wsparcia dla Ofiar Przemocy w Rodzinie
w Pile**

Postanowienia ogólne

§ 1

Regulamin Organizacyjny Specjalistycznego Ośrodka Wsparcia dla Ofiar Przemocy w Rodzinie w Pile, zwany dalej „Regulaminem” określa:

- 1) zadania, zakres działania i zakres udzielanej pomocy w Specjalistycznym Ośrodku Wsparcia dla Ofiar Przemocy w Rodzinie w Pile, zwanego dalej „Ośrodkiem”;
- 2) organizację i zarządzanie Ośrodkiem.

§ 2

Ośrodek realizuje swoje zadania w oparciu o następujące przepisy prawa:

- 1) ustawę z dnia 29 lipca 2005 r. o przeciwdziałaniu przemocy w rodzinie (Dz.U. Nr 180, poz. 1493);
- 2) ustawę z dnia 12 marca 2004 r. o pomocy społecznej (Dz.U. Nr 64, poz. 593, z późn. zm.);
- 3) rozporządzenie Ministra Pracy i Polityki Społecznej z dnia 6 lipca 2006r. w sprawie standardu podstawowych usług świadczonych przez specjalistyczne ośrodki wsparcia dla ofiar przemocy w rodzinie, a także szczegółowych kierunków prowadzenia oddziaływań korekcyjno-edukacyjnych (Dz.U. Nr 127, poz. 890);
- 4) ustawę z dnia 5 czerwca 1998 r. o samorządzie powiatowym (Dz.U. z 2001 r., Nr 142, poz. 1592, z późn. zm.);
- 5) ustawę z dnia 30 czerwca 2005 r. o finansach publicznych (Dz.U. Nr 249, poz. 2104, z późn. zm.);
- 6) ustawę z dnia 22 marca 1990 r. o pracownikach samorządowych (Dz.U. z 2001 r. Nr 142, poz. 1593, z późn. zm.);
- 7) uchwałę Nr IV/ 48/ 07 Rady Powiatu w Pile z dnia 31 stycznia 2007 r. w sprawie utworzenia Specjalistycznego Ośrodka Wsparcia dla Ofiar Przemocy w Rodzinie w Pile;

§ 3

Terenem działania Ośrodka jest obszar Województwa Wielkopolskiego.

§ 4

Siedzibą Ośrodka jest miasto Piła.

§ 5

Ośrodek czynny jest całą dobę, przez cały rok.

Zadania, zakres działania i zakres udzielanej pomocy w Ośrodku

§ 6

Ośrodek jako jednostka organizacyjna Powiatu Pilskiego został powołany do realizacji zadań własnych powiatu i zadań z zakresu administracji rządowej realizowanych przez powiat, wynikających z przepisów prawa regulujących problematykę przemocy w rodzinie.

§ 7

Ośrodek przeznaczony jest dla ofiar dotkniętych przemocą w rodzinie, które nie mogą przebywać w swoim środowisku rodzinnym.

§ 8

Zadaniem Ośrodka jest umożliwienie osobom i rodzinom przezwycięzenie trudnych sytuacji związanych z doznawaną przemocą w rodzinie, których nie są oni w stanie pokonać wykorzystując własne środki i możliwości.

§ 9

Ośrodek świadczy usługi, określone w regulaminie i zasadach pobytu w Ośrodku, stanowiącym załącznik nr 2 do Regulaminu.

§ 10

W celu dostosowania zakresu pomocy do sytuacji oraz potrzeb ofiar przemocy w rodzinie, Ośrodek współpracuje z innymi instytucjami pomocy społecznej, organami wymiaru sprawiedliwości, prokuraturą, placówkami służby zdrowia, placówkami oświaty oraz innymi podmiotami działającymi w szeroko rozumianym obszarze pomocy społecznej, których działalność skierowana jest na przeciwdziałanie przemocy w rodzinie.

§ 11

Pobyt w Ośrodku ustala się na okres do 3 miesięcy, z możliwością przedłużenia w przypadkach uzasadnionych sytuacją ofiar przemocy w rodzinie.

§ 12

Osoby przyjęte do Ośrodka mogą otrzymać na czas pobytu, w zależności od indywidualnej sytuacji i możliwości Ośrodka:

- 1) miejsca w pokoju,

Radca Prawny

/-/ Szymon Buszkiewicz

- 2) możliwości korzystania z łazienki, kuchni, pomieszczenia do prania i suszenia, świetlicy do dziennego pobytu, pokoju zabaw dla dzieci, pomieszczenia do nauki, pokoju terapeutycznego,
- 3) środki czystości.

§ 13

Osobom przebywającym w Ośrodku zapewnia się wyżywienie.

Organizacja i zarządzanie Ośrodkiem

§ 14

Ośrodkiem kieruje dyrektor zatrudniany przez Zarząd Powiatu w Pile.

§ 15

Dyrektor Ośrodka działa na podstawie pełnomocnictw i upoważnień udzielanych przez Starostę Pilskiego, o ile jest to niezbędne dla realizacji statutowych zadań Ośrodka.

§ 16

W czasie planowanej nieobecności dyrektora jego obowiązki pełni osoba wskazana przez dyrektora.

§ 17

Dyrektor Ośrodka odpowiada za funkcjonowanie Ośrodka, a w szczególności za:

- 1) wykonywanie zadań określonych przepisami prawa;
- 2) realizację budżetu Ośrodka;
- 3) gospodarowanie powierzonym mieniem;
- 4) zatrudnianie i zwalnianie pracowników Ośrodka.

§ 18

Strukturę organizacyjną Ośrodka określa schemat organizacyjny stanowiący załącznik nr 1 do Regulaminu.

Gospodarka finansowa Ośrodka

§ 19

Ośrodek działa jako jednostka budżetowa, której gospodarka finansowa prowadzona jest na zasadach określonych w ustawie z dnia 30 czerwca 2005 r. o finansach publicznych.

Radca Prawny
/-/ Szymon Buszkiewicz

§ 20

Dochody i wydatki Ośrodka realizowane są na podstawie;

- 1) ustawy o finansach publicznych,
- 2) ustawy o dochodach jednostek samorządu terytorialnego,
- 3) ustawy o rachunkowości,
- 4) innych przepisów.

Postanowienia końcowe

§ 21

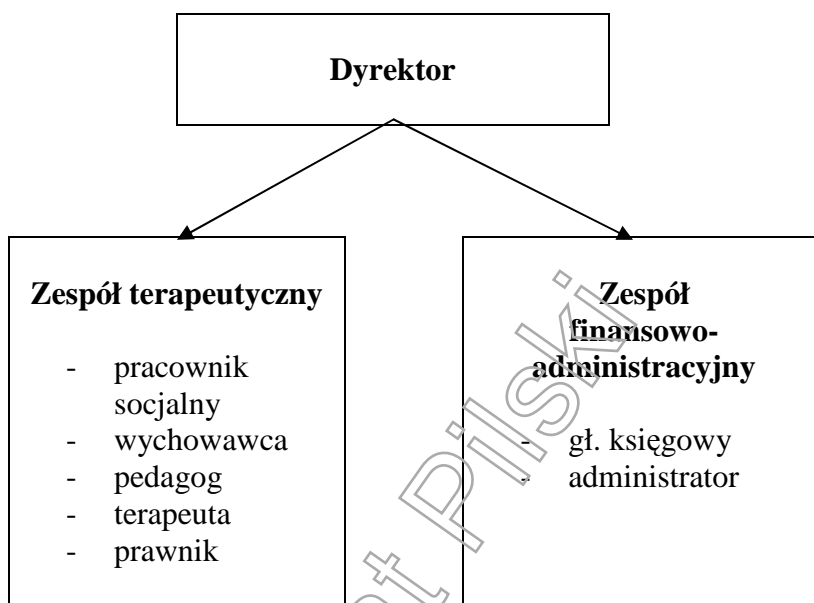
Zmiany Regulaminu dokonywane są w trybie jego uchwalenia.

/-/ Alicja Miedzińska
p.o. Dyrektor
Specjalistycznego Ośrodka Wsparcia
dla Ofiar Przemocy w Rodzinie

Radca Prawny

/-/ Szymon Buszkiewicz

SCHEMAT ORGANIZACYJNY



/ - / Alicja Miedzińska
p.o. Dyrektor
Specjalistycznego Ośrodka Wsparcia
dla Ofiar Przemocy w Rodzinie

Regulamin i zasady pobytu w Specjalistycznym Ośrodku Wsparcia dla Ofiar Przemocy w Rodzinie w Pile

1. Specjalistyczny Ośrodek Wsparcia dla Ofiar Przemocy w Rodzinie w Pile, zwany dalej Ośrodkiem, przeznaczony jest dla osób dotkniętych przemocą, które nie mogą przebywać w swoim środowisku rodzinnym.
2. Zadaniem Ośrodka jest umożliwienie osobom i rodzinom przezwyciężanie trudnych sytuacji związanych z doświadczaną przemocą, których nie są oni w stanie pokonać wykorzystując własne środki i możliwości.
3. Pobyt w Ośrodku ustala się na okres do 3 miesięcy, z możliwością przedłużenia w przypadkach uzasadnionych sytuacją ofiary przemocy w rodzinie.
4. Ośrodek świadczy usługi obejmujące:
 - a) zapewnienia schronienia ofiarom przemocy w rodzinie, bez skierowania i bez względu na dochód na okres do 3 miesięcy, z możliwością przedłużenia w przypadkach uzasadnionych sytuacją ofiary przemocy w rodzinie,
 - b) ochronę ofiary przemocy przed osobą stosującą przemoc w rodzinie,
 - c) udzielanie pomocy psychologicznej, medycznej i wsparcia socjalnego,
 - d) rozpoznawanie sytuacji ofiary przemocy w rodzinie i opracowanie planu pomocy,
 - e) wspieranie i przezwyciężanie sytuacji kryzysowej związanej z występowaniem przemocy w rodzinie,
 - f) udzielanie poradnictwa psychologicznego, prawnego i socjalnego,
 - g) prowadzenie terapii indywidualnej ukierunkowanej na wsparcie ofiary przemocy w rodzinie oraz nabycia umiejętności ochrony przed osobą stosującą przemoc w rodzinie,
 - h) przeprowadzanie diagnozy sytuacji dzieci i udzielanie im wsparcia psychologicznego, specjalistycznej pomocy socjoterapeutycznej i terapeutycznej,
 - i) udzielanie konsultacji wychowawczych.
5. Osoby skierowane do Ośrodka mogą otrzymać na czas pobytu, w zależności od indywidualnej sytuacji i możliwości Ośrodka:
 - a) miejsce w pokoju,
 - b) możliwości korzystania z ogólnodostępnych: łazienki, kuchni, pomieszczenia do prania i suszenia, świetlicy do dziennego pobytu, pokoju zabaw dla dzieci, pomieszczenia do nauki, pokoju terapeutycznego,
 - c) środki czystości.
6. Ośrodek zapewnia wyżywienie dla ofiar przemocy w rodzinie.

7. Osoby przebywające w Ośrodku zobowiązane są współpracować z pracownikami Ośrodka oraz aktywnie korzystać z oferowanych form pomocy w celu wyjścia z kryzysu związanego występowaniem przemocy w rodzinie i powrotu do swojego rodzinnego środowiska .
Odmowa takiej współpracy może być powodem odmowy udzielania dalszej pomocy przez Ośrodek.
8. Plan pomocy wyjścia z trudnej sytuacji oraz prawa i obowiązki ofiary przemocy w rodzinie - mieszkańca Ośrodka, określa kontrakt zawarty, pomiędzy ofiarą przemocy – mieszkańcem, a pracownikiem socjalnym Ośrodka przy udziale dyrektora Ośrodka.
9. Osoby przebywające w Ośrodku są obowiązane do poszanowania praw i godności drugich oraz nie mogą stosować różnego rodzaju przemocy i dyskryminacji.
10. Osoby przebywające w Ośrodku są zobowiązane do utrzymywania czystości w pokojach sypialnych oraz pozostałych pomieszczeniach przeznaczonych do wspólnego użytkowania (kuchnia, łazienka, pomieszczenia do prania i suszenia, świetlicy do dziennego pobytu, pokoju zabaw dla dzieci, korytarza), a także do dbania o sprzęt będący wyposażeniem Ośrodka. Osoby przebywające w Ośrodku są zobowiązane do informowania osoby dyżurnej o każdym uszkodzeniu sprzętu i wyposażenia. Za umyślne zniszczenie sprzętu osoba obciążana jest kosztami jego naprawy.
11. Osoby przebywające w Ośrodku są zobowiązane do sprawowania opieki nad dziećmi przebywającymi z nimi.
12. Mieszkańcy Ośrodka ponoszą odpowiedzialność materialną za powierzony sprzęt i wyposażenie .
13. Osoby przebywające w Ośrodku są zobowiązane do informowania osoby dyżurnej o wyjściu poza teren Ośrodka, pozostawienia kluczy do pokoju i podania godziny powrotu, która nie może przekraczać godz.22.00.
14. Cisza nocna obowiązuje, osoby dorosłe w godzinach 22.00 do 6.00, natomiast dzieci w godzinach od 21.00 do 6.00.
15. Osoby przebywające w Ośrodku mają prawo do:
 - a) korzystania ze wszystkich usług świadczonych przez Ośrodek i uzyskania pomocy określonej w kontrakcie,
 - b) formułowania i wyrażania swoich potrzeb, spostrzeżeń i opinii,
 - c) składania uwag i spostrzeżeń dotyczących funkcjonowania Ośrodka dyrektorowi, lub osobom dyżurującym.
16. Ośrodek jest placówką otwartą, tzn. że mieszkańcy mają prawo do przyjmowania odwiedzin gości w sobotę i niedzielę, w godzinach od 10.00 do 18.00 :
 - a) przyjmowanie gości może się odbywać tylko w świetlicy pobytu dziennego za uprzednim poinformowaniem osoby dyżurującej,
 - b) w uzasadnionych przypadkach, mając na uwadze bezpieczeństwo osób przebywających w Ośrodku, dyrektor lub osoba dyżurująca może zakazać odwiedzin.
17. Na terenie Ośrodka obowiązuje bezwzględny zakaz :
 - a) palenia tytoniu,
 - b) spożywania alkoholu lub substancji psychoaktywnych,
 - c) posiadania różnego rodzaju zwierząt.
18. Zabronione jest udzielanie wszelkich informacji na temat innych osób przebywających w Ośrodku.

19. W przypadku łamania przyjętych reguł i zasad dyrektor Ośrodka może udzielić ustnego bądź pisemnego upomnienia, a w skrajnych przypadkach osoba taka może zostać usunięta z Ośrodka.

Radca Prawny

/-/ Szymon Buszkiewicz

/ - / Alicja Miedzińska
p.o. Dyrektor
Specjalistycznego Ośrodka Wsparcia
dla Ofiar Przemocy w Rodzinie

Powiat Pilski